



Rapport Annuel

sur le Prix et la Qualité
du Service public de production
et de distribution d'eau potable

Année 2024



I – ADMINISTRATION GÉNÉRALE

Rapporteur : Monsieur Pierre BLANCHARD, Président du SEBVF

POINT N° 1.3 – Rapport annuel sur le Prix et la Qualité du Service public de l'eau potable du SEBVF en 2024

Le Rapport annuel sur le Prix et la Qualité des Services (RPQS) du Syndicat des Eaux est réalisé en application de l'article L.2224-5 du Code Général des Collectivités Territoriales.

Ce dernier sera adressé aux Maires des 35 Communes adhérentes et aux Présidents des 4 EPCI ayant la compétence eau potable et représentant 52 Communes.

Cela permettra :

- * d'en porter connaissance à leurs Conseillers Communautaires et Municipaux,
- * de le mettre à la disposition des abonnés des Communes concernées.

Il est rédigé quel que soit le mode d'exploitation des Services Publics de l'eau potable et de l'assainissement.

Le rapport comprend quatre parties :

- 1 – Périmètre d'action du SEBVF
- 2 – Indicateurs techniques
- 3 – Indicateurs de la Qualité de Service à l'Usager
- 4 – Indicateurs financiers et patrimoniaux

Depuis 1996, tous les Maires sans exception sont tenus de présenter à leur assemblée délibérante, un Rapport annuel sur le Prix et la Qualité des Services publics de l'eau potable et de l'assainissement. Après le décret et l'arrêté en date du 2 mai 2007 qui ont modifié de façon significative le contenu de ce rapport annuel (mise en place des indicateurs de performance), un arrêté du 2 décembre 2013 a modifié le contenu de ces indicateurs en lien avec le descriptif détaillé des ouvrages. Enfin, la loi NOTRe du 7 août 2015 a modifié les délais de présentation de ce rapport du 30 juin au 1^{er} octobre de l'année qui suit l'exercice dont le rapport est l'objet.

1 – Périmètre d'action du SEBVF

À l'origine, la structure s'appelait Syndicat Intercommunal des Eaux du Forage de Basse-Vigneulles et comptait 11 communes rurales : Arriance, Bionville-sur-Nied, Elvange, Fouligny, Guinglange, Hallering, Hénilly, Herny, Mainvillers, Many et Marange-Zondrange.

L'arrêté préfectoral créant officiellement le Syndicat des Eaux date du 9 mai 1966. Dès sa création, le Syndicat a décidé de mettre tout en œuvre pour assurer la production d'eau avec un ancien forage situé à Basse-Vigneulles (F1), afin d'équiper les maisons d'un robinet d'eau courante.

En l'espace de 58 ans (le 9 mai 1966), le SEBVF s'est étendu, pour compter aujourd'hui à son actif 87 communes, depuis l'arrivée en 2009 des 13 communes du SIE de Lesse-Chenois, de la fusion en 2016 des Communes de Colligny et Maizery, et l'adhésion au 1^{er} novembre 2022 des Communes de Laudrefang et Téting-sur-Nied et le 16 mai 2024 des Communes de Fonteny et Oron.

(Comité du 17.06.2025)

En mars 2018, le SEBVF a été transformé en Syndicat Mixte suite à la prise de compétence « eau » par la Métropole « Metz Métropole » et la Communauté de Communes Haut Chemin-Pays de Pange « CCHCPP », qui se sont substituées aux 14 Communes membres (1 + 13 Communes).

En janvier 2020, ce sont 2 autres EPCI à Fiscalité Propre, la Communauté de Communes du District Urbain de Faulquemont et la Communauté d'Agglomération de Saint-Avold Synergie, qui se sont substitués aux 36 autres Communes.

Le 16 mai 2024, le SEBVF compte dorénavant 87 Communes suite à l'extension du périmètre, aux Communes de Fonteny et Oron.

Le SEBVF regroupe donc dorénavant 4 EPCI (l'Eurométropole de Metz, la Communauté de Communes du Haut Chemin Pays de Pange, la Communauté de Communes du District Urbain de Faulquemont et la Communauté d'Agglomération de Saint-Avold Synergie) représentant 52 Communes, et 35 Communes indépendantes.

Le Syndicat des Eaux de Basse-Vigneulles et Faulquemont (SEBVF) est administré par les élus locaux depuis sa création.

- 218 Délégué(e)s du Comité
- 29 Délégué(e)s du Bureau, dont :
 - o le Président et les 8 Vice-Président(e)s.

La loi NOTRe a été modifiée et laisse dorénavant la possibilité, sous conditions, de différer au 01.01.2026 au lieu du 01.01.2020 la prise de compétence. Ceci a donné un temps de réflexion supplémentaire aux Communes et EPCI à fiscalité propre. Trois Communautés de Communes ont opté pour ce choix (Communauté de Communes du Sud Messin, Communauté de Communes de la Houve et du Pays Boulageois, et Communauté de Communes du Saulnois).

En 2024, le SEBVF a distribué de l'eau potable à **46 785** habitants (population légale en vigueur à compter du 1^{er} janvier 2024 – date de référence statistique : 1^{er} janvier 2021) en régie directe soit à **21 504** abonnés (+ 1 %), sur le territoire des **87** Communes qui constituent le SEBVF (carte en annexe).

Année	2015	2016	2017	2018	2019	2020	2021	2022	2023	2024
Nombre d'abonnés	19 322	19 473	19 639	19 741	19 957	20 105	20 253	21 173	21 289	21 504

(Nombre d'abonnés au 31.12 de l'année qui s'achève)

En 2024, le nombre d'abonnés a augmenté notamment par l'intégration des Communes de Fonteny et Oron.

Parmi les abonnés, on peut remarquer de « gros consommateurs ». Ainsi, on constate que **12** clients consomment entre 4 000 et 6 000 m³/an, **13** clients consomment plus de 6 000 m³/an (7 de 6 000 à 10 000 m³/an ; 3 de 10 000 à 20 000 m³/an ; 3 de 20 000 à 30 000 m³/an). Ces 25 gros consommateurs représentent un volume de **231 013 m³**, soit **10,7 %** du volume total facturé en 2024 (8,6 % en 2023).

A la fin 2024 :

- le linéaire de réseau de distribution est évalué à 723 km de réseau principal (y compris les Communes de Fonteny et Oron),
- le linéaire de raccordements individuels est évalué à 400 km,
- le volume de stockage est de 20 501 m³ pour 51 réservoirs et 4 bâches de reprise,
- la capacité totale de production est de 14 680 m³/jour sur 4 sites de production,
- la capacité de prélèvement est de 14 180 m³/jour pour 9 forages,
- un contrat d'achat d'eau de 100 000 m³/an avec la CASAS a été conclu pour les Communes de Laudrefang et Téting-sur-Nied.

Conformément à l'arrêté du 2 mai 2007 relatif aux Rapports annuels sur le Prix et la Qualité des Services publics d'eau potable et d'assainissement, notre Collectivité a mis en place les indicateurs de performance mentionnés dans le tableau ci-dessous :

Désignation	Arrêté du 2 mai 2007	En place
<u>INDICATEURS TECHNIQUES</u>		
Situation des principaux points de production d'eau		X
Volumes vendus		X
Rendement du réseau de distribution	X	X
Fuites et interventions		X
Travaux de raccordements réalisés		X
Indice Linéaire des Volumes Non Comptés (ILVNC)	X	X
Indice Linéaire des Pertes du réseau (ILP)	X	X
Indice d'avancement de la protection de la ressource en eau	X	X
<u>INDICATEURS DE LA QUALITÉ DE SERVICE À L'USAGER</u>		
Taux de réclamations	X	X
Taux de conformité des prélèvements d'eau	X	X
Taux d'occurrence des interruptions de service non programmées	X	X
Taux de respect du délai maximal d'ouverture des raccordements pour les nouveaux abonnés	X	X
<u>INDICATEURS FINANCIERS ET PATRIMONIAUX</u>		
Prix de l'Eau		X
Taux moyen de renouvellement des réseaux d'eau potable	X	X
Durée d'extinction de la dette de la collectivité	X	X
Indice de connaissance et de gestion patrimoniale des réseaux d'eau potable	X	X
Taux d'impayés	X	X

2 - Indicateurs techniques

a) Situation des principaux points de production d'eau :

Le SEBVF possède actuellement 5 Unités de Distribution (UD), constituées de 8 forages en service en nappe profonde (grès vosgien), d'un forage moyennement profond à Fonteny (grès du Rhétien) et d'un achat d'eau à la CASAS pour les Communes de Laudrefang et de Téting-sur-Nied. En France, 60,8 % de l'eau potable provient des eaux souterraines.

Il s'agit des sites de production d'eau situés sur le territoire des Communes de Créhange (pour les 2 forages 602 et 605) et de Basse-Vigneulles (pour les cinq forages F1 à F5), d'un forage à Holacourt et d'un forage à Fonteny, dont les caractéristiques respectives sont présentées dans le tableau ci-dessous :

La production totale des 9 forages du Syndicat a été ainsi de **3 072 790 m³ en 2024**.

Le volume acheté à la CASAS pour les communes de Téting-sur-Nied et de Laudrefang est de **71 185 m³ en 2024**

Tableau avec les caractéristiques des 9 forages du SEBVF :

Forages Caractéristiques	Forage 602	Forage 605	Basse- Vigneulles 1	Basse- Vigneulles 2	Basse- Vigneulles 3	Basse- Vigneulles 4	Basse- Vigneulles 5	Holacourt	Fonteny
Production en 2024 (m3/an)	21 788	404 209	299 336	499 900	500 835	473 399	747 283	167 995	18 045
Production possible (m3/an)	182 500	730 000	474 500	657 000	876 000	730 000	780 000	255 500	25 000
Débit (m3/h)	100	100	65	90	120	100	100	100	7
Profondeur (m)	359	350	180	250	253	256	265	758	37
Année de création	1934	1984	1933	1977	1992	1992	2005	1971	1950
Dureté (°F)	35,9	39,2	35,1	35,9	34,3	36,9	37,8	22,8	32,45
Chlorures* (mg/L)	423	275	54	53	28,4	9,2	2,8	195	15
Sodium* (mg/L)	253	183	60,7	54,8	41,3	15,1	9,5	133	40,8
Sulfates* (mg/L)	324	182	179	182	159	128	98	114	150
Conductivité* (µS)	1 867	1 570	858	909	844	767	662	1050	888

*Limite de qualité Maximum : Chlorures : 200mg/L ; Sodium : 200mg/L ; Sulfates : 250 mg/L, Conductivité : 1100 µS

Pour les forages de Créhange, on dépasse les valeurs indiquées par les normes pour les paramètres chlorures et sodium, mais il s'agit de valeurs de référence de qualité et non de valeurs limites admissibles.

(Comité du 17.06.2025)

Depuis la mise en route du forage 5 de Basse-Vigneulles en 2006, les forages de Créhange 602 et 605 sont moins sollicités, le 602 étant très peu utilisé en raison de la conductivité et des chlorures. Nous ne retenons qu'une production maximum sur 20 heures pour le forage 605 (moins chargé en chlorures) du fait de la qualité de l'eau qui n'est pas conforme aux normes pour la teneur en chlorures. Afin de ne pas dépasser les seuils de référence fixés par le Code de la Santé Publique (CSP), l'eau provenant des forages de Créhange est mélangée avec l'eau des forages de Basse-Vigneulles, sur le site de stockage de Redlach (3 900 m³). À noter que les paramètres chlorures, sodium et conductivité sont assortis de seuils de références de qualité et non de limites de qualité que nous nous efforçons de respecter dans la mesure du possible. Les paramètres chlorures et sodium pour le forage 605 font l'objet d'une surveillance accrue au niveau du contrôle sanitaire effectué par l'ARS.

L'eau est pompée à une profondeur d'environ 100 mètres, puis passe sur des filtres afin d'enlever les éléments qui ont été dissous lors de son passage dans les différentes couches de roches. Ces éléments sont le fer, le manganèse, des sels de calcium tels que les carbonates et les bicarbonates. Ces derniers proviennent de la dissolution des roches calcaires. La concentration importante en bicarbonate de calcium caractérise l'eau produite par notre Collectivité, qualifiée d'eau "dure".

L'eau distribuée par le SEBVF est parfaitement conforme aux exigences fixées par les normes européennes. Cependant, la concentration importante en carbonate de calcium (appelé plus communément calcaire) a poussé les élus à compléter la filtration par un adoucissement (suppression du calcaire), réalisé en 1999 au travers de la nouvelle usine de décarbonatation, située à Basse-Vigneulles qui traite les forages F1 à F5 soit 5 forages sur les 9 du SEBVF.

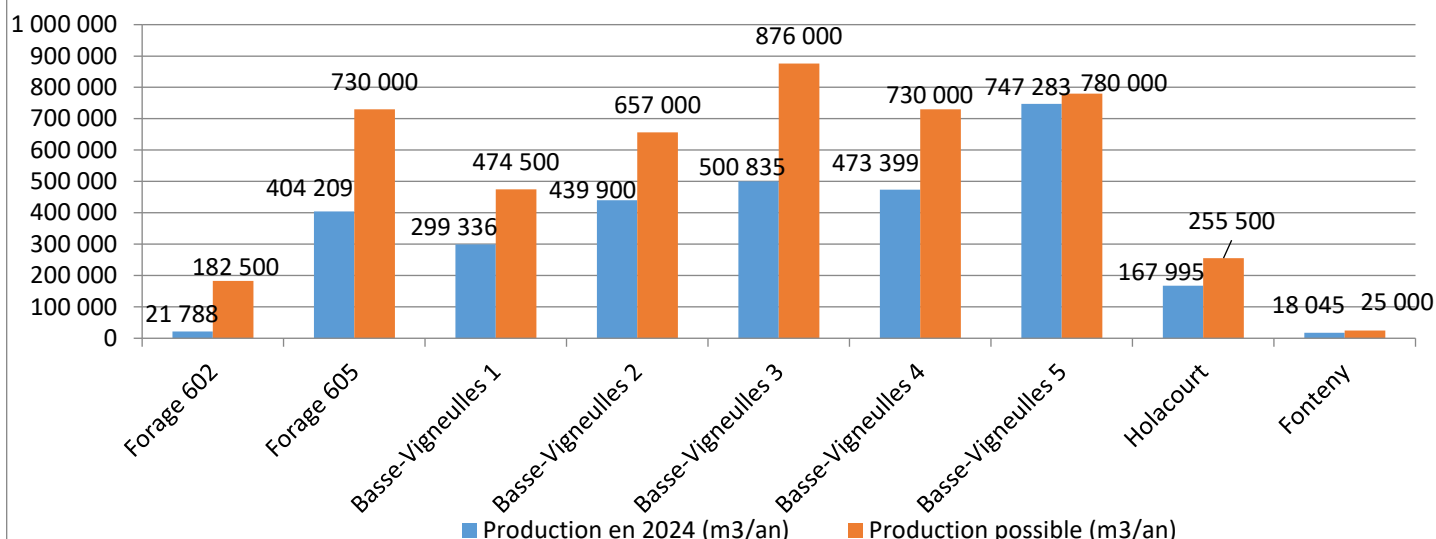
Un fongicide utilisé comme pesticide « le chlorothalonil » a été mentionné par la presse nationale et régionale comme présent dans l'eau destinée à la consommation.

Des abonnés ont naturellement interrogé le SEBVF à ce sujet. L'Agence Régionale de Santé (ARS), interrogée, a précisé que cet élément a été recherché dans l'eau destinée à la consommation humaine de 2009 à 2020 inclus. Il n'a jamais été détecté dans les ressources en eau du SEBVF.

En effet, les ressources du SEBVF sont d'origine souterraine profonde et peu susceptibles d'être atteintes par des pollutions aux pesticides. Cependant, le forage de Fonteny fait l'objet d'une surveillance par l'ARS en raison de la nature du forage (grès du Rhétien – peu profond) et son classement en « captage sensible ».

Le SEBVF rappelle son attachement à la fourniture d'une eau de qualité.

Production des Forages en 2024 (m3)



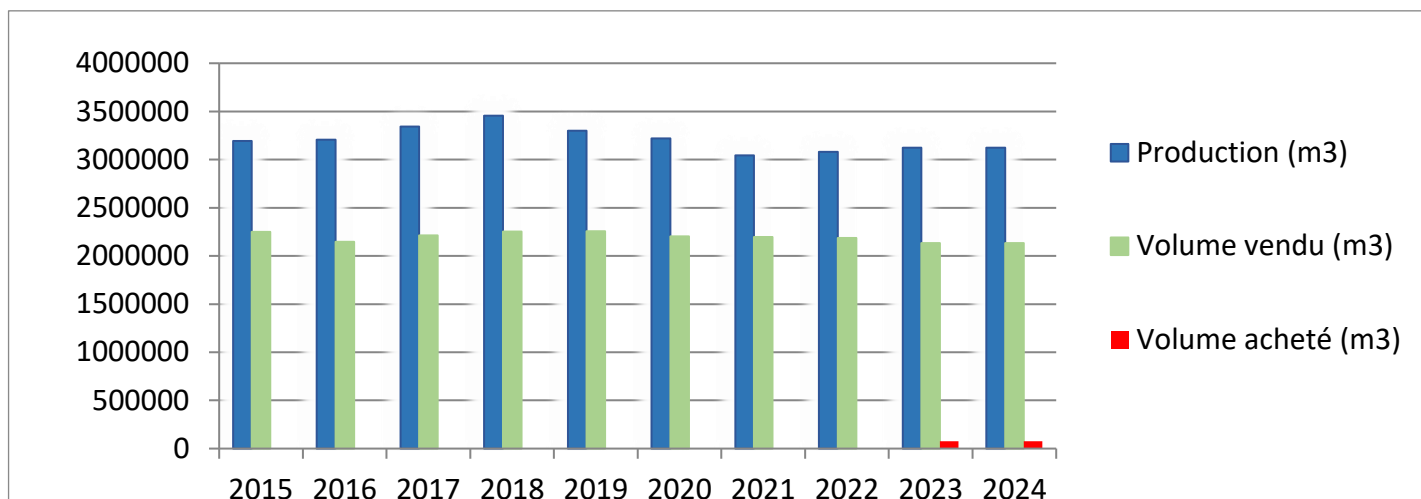
b) Volumes vendus :

Le volume d'eau facturé aux particuliers en régie directe a été de **2 158 982 m³ en 2024**, volume vendu en forte baisse malgré l'intégration des Communes de Téting-sur-Nied et Laudrefang en 2022 et de Fonteny et Oron en 2024.

En annexe du rapport figure le volume d'eau vendu aux particuliers et par secteur pour l'année 2024.

Année	2015	2016	2017	2018	2019	2020	2021	2022	2023	2024
Production (m ³)	3 194 587	3 207 447	3 342 726	3 454 263	3 299 274	3 220 309	3 043 583	3 079 774	3 122 017	3 072 790
Volume acheté (CASAS)	/	/	/	/	/	/	/	/	76 836	71 185
Volume vendu (m ³)	2 205 642	2 147 587	2 212 454	2 253 567	2 255 480	2 203 518	2 196 977	2 187 453	2 133 819	2 158 982
Rendement Brut (%) ^(*)	69,04	67,28	66,93	66,01	68,88	68,99	72,26	71,47	67,06	69,11
Rendement Net (%)	69,68	68,41	68,02	67,99	70,21	70,96	73,82	73,00	68,53	70,61

^(*) Le rendement brut prend en compte le volume vendu et le volume non facturé au titre de l'application du décret fuites. (n° 2012-1078 du 24/09/2012)



Concernant les prélèvements, la moyenne syndicale est de 184 litres/jour/habitant. En France, en 2018, la moyenne nationale est de 209 litres/jour/habitant. Ce volume se situe dans la moyenne européenne et reste très inférieur à celui d'autres pays développés, tels que les Etats-Unis (550 litres/jour/habitant).

Entre 2006 et 2016, en France, la baisse des prélèvements est de 1,3 % par an. L'évolution à la baisse reflète plusieurs tendances :

- des générations d'équipements sobres en consommation d'eau remplacent d'anciennes installations dans les logements, les bâtiments tertiaires et industriels ;
- les consommateurs sont d'avantages économes en eau, motivés par leur sensibilité environnementale et/ou par la volonté de maîtriser leur budget.

Concernant la consommation, en 2020, année caniculaire et de pandémie, nous avons enregistré une baisse de 2,5 % de la consommation par rapport à 2019, niveau confirmé en 2021. La recherche des fuites a également permis de faire baisser la production en 2020 et 2021 avec une nette accentuation en 2021. L'année 2022, marquée par une longue période de sécheresse et de plusieurs canicules, n'a pas eu de répercussion sur les volumes vendus. En 2023, année atypique en termes de climat, alternant des périodes sèches et humides, couplées à une prise de conscience de maîtrise des énergies et ressources, a enregistré une forte baisse de la consommation (-5%). En 2024, la baisse de consommation est liée aux conditions climatiques très pluvieuses sur 12 mois consécutifs.

En 2024, sur le territoire syndical, la consommation d'eau potable représente 127 litres/jour/habitant (contre 125 litres en 2023 et 133 litres en 2022). En France, elle est de 148 litres/jour/habitant (données 2021). Le Sud de la France est davantage consommateur d'eau en raison de la présence de résidences secondaires et de piscines privées. Par ailleurs, les écarts de température entre régions ont un impact significatif sur les habitudes de consommation.

L'analyse des usages domestiques de l'eau sur une longue période démontre que les générations récentes d'équipements du foyer ont fait sensiblement baisser la consommation d'eau. Les lave-linge et les sanitaires ont ainsi contribué à l'essentiel des économies d'eau. Parallèlement, les modes de vie ont évolué et certains occasionnent davantage de consommation : ainsi, la douche a remplacé le bain mais elle est prise plus fréquemment, elle contribue, paradoxalement et contrairement à une idée reçue, à augmenter la consommation d'eau. Sur 20 ans, la consommation a baissé de 22 litres/habitant/jour.

c) Performance du réseau :

- Rendement brut : **69,11 %**

Le volume comptabilisé par application du décret fuites n° 2012-1078 du 24.09.2012 (annulation directement à la facture) est de **13 854 m³** et doit être ajouté au volume d'eau facturé de **2 158 982 m³**. Le rendement brut est le rapport entre le volume facturé et comptabilisé et le volume prélevé au niveau des forages + l'achat d'eau à la CASAS $((2\,158\,982 + 13\,854) / (3\,072\,790 + 71\,185) \times 100)$. **On obtient un rendement brut de 69,11 %** ce qui représente un coefficient de perte de **30,89 %** (fuites, prélèvements sauvages, compteurs bloqués, lavages des filtres, désinfection des châteaux d'eau, prises d'eau sur les poteaux d'incendie, essais des sapeurs-pompiers, ...). Cet indicateur est un élément important dans la gestion de tout service de distribution d'eau. Il quantifie en effet le pourcentage d'eau de distribution, utilisée d'une manière ou d'une autre par rapport à l'alimentation du réseau. Il permet d'apprécier l'état d'entretien du réseau et de comparer son évolution d'une année à l'autre.

Le rendement brut s'est amélioré depuis 2019 en raison de la recherche active des fuites suite à l'acquisition de matériels d'écoute plus efficaces et des travaux de renouvellement des réseaux engagés. Une dégradation du rendement est cependant observée depuis 2023, en raison de la forte baisse des consommations.

- Rendement net : **70,61 %**

C'est le rapport entre le volume consommé facturé et non facturé (essais de PI + nettoyages réservoirs + purges) et le volume produit (sortie de stations). C'est le rendement qui prend en compte tous les usages. Au niveau national, le rendement est de l'ordre de 65 % pour la classe des collectivités entre 10 000 et 50 000 habitants.

- Indice Linéaire des Volumes Non Comptés : **3,41 m³/j/km** (valeur nationale en 2021 : 3,8 m³/j/km)

L'Indice Linéaire des Volumes Non Comptés (ILVNC) est égal au volume journalier non compté par kilomètre de réseau (hors raccordements). Le volume non compté est la différence entre le volume mis en distribution et le volume comptabilisé.

- Indice Linéaire des Pertes en distribution (ILP) : **3,50 m³/j/km (densité de 29,74 abonnés/km)**

L'Indice Linéaire des Pertes en distribution est égal au volume perdu dans les réseaux par jour et par kilomètre de réseau (hors linéaires de raccordements). En 2022, au niveau national la valeur est de 3,2 m³/j/km

- Indice Linéaire de Consommation (ILC) : **8,40 m³/j/km**

L'Indice Linéaire de Consommation (ILC) est égal au volume journalier consommé comptabilisé par kilomètre de réseau (hors raccordements).

- Performance / décret ($> 65 + 0,2 \text{ ILC}$) : **> 66,68 %**

Le rendement net doit être supérieur à cette valeur. En 2024, le SEBVF respecte la valeur minimale de rendement fixée dans le Décret n° 2012-97 du 27.01.2012.

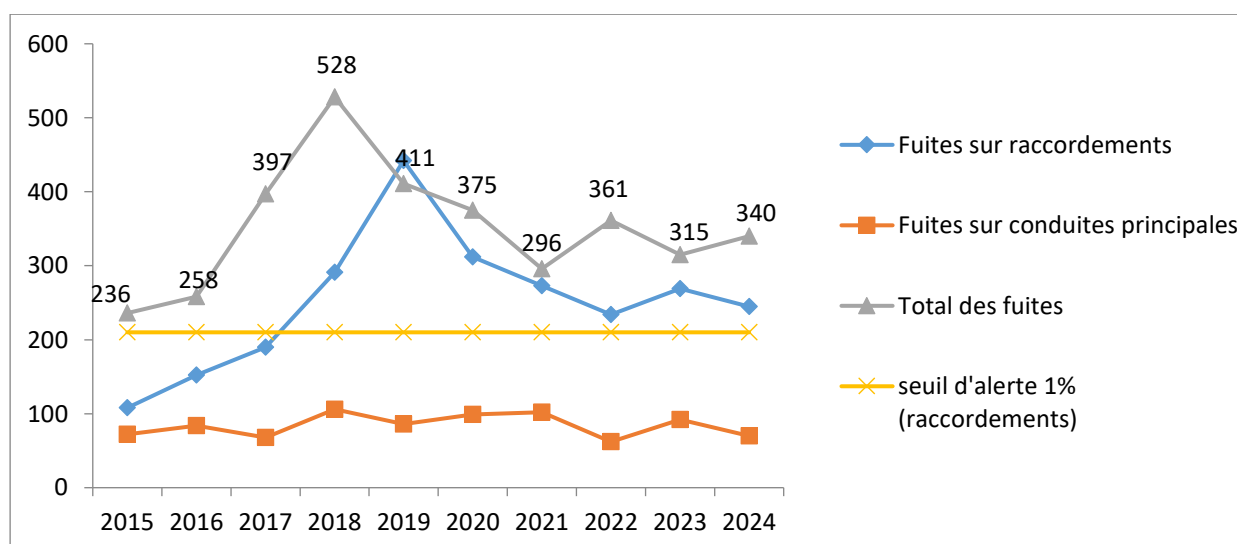
	2021		2022		2023		2024	
	annuel	journalier	annuel	journalier	annuel	journalier	annuel	journalier
Prélèvement au niveau des 9 forages +achat d'eau (m³)	3 043 583	8 339	3 079 774	8 438	3 198 853	8 764	3 143 975	8 613
Facturation abonnés avec décret fuite (m³)	2 199 422	6 026	2 200 970	6 030	2 145 175	5 877	2 172 836	5 953
Rendement brut	72,26 %		71,47 %		67,06 %		69,11 %	
Rendement net	73,82 %		73,00 %		68,53 %		70,61 %	
ILVNC : Indice linéaire des Volumes Non Comptés (m³/j/km)	/	3,33	/	3,46	/	3,74	/	3,41
ILP : Indice Linéaire des Pertes en Distribution (m³/j/km)	/	3,14	/	3,27	/	3,85	/	3,50
ILC : Indice Linéaire de Consommation (m³/j/km)	/	8,85	/	8,85	/	8,39	/	8,40
Performance / décret (> 65 + 0.2 ILC) (*)	66,77 %		66,77 %		66,68		66,68	

(*) Le rendement net doit être supérieur à cette valeur.

Fuites et interventions :

Le tableau ci-dessous vous présente le nombre de fuites sur l'ensemble du Syndicat :

	2015	2016	2017	2018	2019	2020	2021	2022	2023	2024
Fuites sur raccordements	152	190	291	442	312	273	234	269	245	262
Fuites sur conduites principales	84	68	106	86	99	102	62	92	70	78



(Comité du 17.06.2025)

L'année 2016 a été marquée par une période de fuites très importante de juillet à mi-octobre. L'année 2017 est marquée par deux fortes périodes de fuites (fin de l'hiver et en été). En 2018, année de forte sécheresse de mai à octobre, le nombre de fuites a ainsi doublé par rapport à l'année 2016. Fin 2018, le système de chloration au bioxyde de chlore a été remplacé par une chloration au chlore gazeux. Depuis 2019, le nombre d'interventions a baissé, mais reste cependant élevé.

En 2022, selon l'analyse comparative de la FNCCR, les collectivités ont observé en moyenne 10 casses pour 100 km de réseau principal ce qui, pour le SEBVF, représenterait 72 interventions. Cet indicateur doit toutefois être considéré avec précaution : en effet, une casse comptabilisée doit d'abord être détectée. Ainsi, un taux élevé de casses n'est pas nécessairement synonyme de mauvaise performance du réseau mais d'efforts sur la recherche de fuites, alors qu'un faible taux de casses peut traduire une mauvaise détection des fuites.

En 2022, au niveau national, la FNCCR donne un taux de casse sur raccordement de l'ordre de 0,51 %. Pour le SEBVF, la valeur 2018 était supérieure à 2 %. En 2024, ce taux est passé à 1,22 %.

d) Personnel du Syndicat :

Chaque année, les formations règlementaires mobilisent d'importants moyens pour les agents du Service Technique.

La formation à la polyvalence s'est poursuivie en 2024 au travers des CACES et des habilitations, notamment du personnel récemment recruté. La prévention a aussi été privilégiée. Le plan de formation est respecté malgré la hausse des coûts de formation. Les effectifs ont été maîtrisés au cours des sept dernières années. Ainsi, de 33 agents en 2015, ceux-ci sont passés à un effectif de 26 + 2 apprenti(e)s en fin décembre 2024.

e) Bâtiments :

Le réservoir de LES ETANGS a été réhabilité en totalité en 2024. Un crépi a également été réalisé au réservoir de Laquenexy. Les toitures des réservoirs de Chanville et Xocourt ont été totalement renouvelées en 2024.

Le réservoir de SAINT-EPVRE est au programme des travaux pour 2025.

f) Installation des modules radio chez les particuliers

Avec la mise en place du nouveau logiciel de facturation d'eau en 2008, le système de relève à distance par terminal portable est effectif depuis le 1^{er} janvier 2009.

Le tableau ci-dessous vous présente un état des compteurs équipés d'un dispositif de relève à distance au 31.12.2024 sur les différents secteurs :

SECTEURS	Nombre d'Abonnés	Compteurs avec sondes
Secteur BASSE-VIGNEULLES	6 219	5 973
Secteur DUF Cités	1 624	1 621
Secteur COURCELLES-CHAUSSEY	1 485	1 481
Secteur DELME	1 852	1 846
Secteur PANGE	2 524	2 512
Secteur LONGEVILLE-Lès-ST-AVOLD	2 074	2 011
Secteur SERVIGNY-Lès-RAVILLE	1 235	1 235
Secteur GUESSLING-HÉMERING et TETING	1 829	1 810
Secteur RÉMILLY	1 483	1 479
Secteur LESSE-CHENOIS	1 169	1 165
TOTAL	21 494	21 130 (*)

(*) + 830 compteurs équipés par rapport à 2023

Depuis 2018, la priorité fixée est de respecter l'échéance de la DIRECCTE (aujourd'hui DREETS) par le changement des compteurs de plus de 15 ans, mais aussi le remplacement de ceux déjà équipés d'un dispositif de relève à distance et défaillants. Les difficultés rencontrées dans la fiabilité de ce système de communication ont ralenti le déploiement de cette technologie. Le nouveau fournisseur donne depuis 5 ans entièrement satisfaction par l'absence de dysfonctionnement. Il convient de signaler que le SEBVF n'a pas déployé un système de télérelève. Ces dispositifs sont interrogés uniquement lors de la relève (3 fois par an).

g) Véhicules

Aucun véhicule n'a été renouvelé en 2024.

Pour mémoire la liste des véhicules du SEBVF :

Véhicule type	Immatriculation	Année	Kilométrage*
PARTNER (camionnette)	GQ-451-HT	2023	27 720 kms
KANGOO (5 places)	FQ-128-NW	2020	134 263 kms
KANGOO (5 places)	BR-699-MJ	2011	317 022 kms
KANGOO (Camionnette)	DT-071-BG	2015	138 839 kms
KANGOO (Camionnette)	CH-720-VW	2012	137 347 kms
KANGOO (Camionnette)	AV-316-WB	2010	227 044 kms
PARTNER	AE-121-ZC	2009	312 954 kms
PARTNER	151-BJD-57	2005	298 295 kms
FORD KA (5 places)	CJ-618-ZG	2012	49 362 kms
BIPPER (Camionnette)	BR-141-JF	2011	261 721 kms
TRAFIC	BW-353-FE	2011	368 411 kms
MASTER 1 (ASTREINTE)	EN-486-HV	2017	128 056 kms
MASTER 2 (ASTREINTE)	FV-553-MR	2020	63 312 kms
NISSAN	251 CAG 57	2008	230 076 kms
CAMION RENAULT– Grue	821-BQZ-57	2007	224 290 kms
CAMION RENAULT - Grue	FP-206-GC	2020	59 091 kms

(Comité du 17.06.2025)

Véhicule type	Immatriculation	Année	Kilométrage*
TRACTOPELLE	/	1999	6 621 h
MINI PELLE avec remorque	68976	2020	1001 h
MINI PELLE avec remorque	68480	2021	1079 h
COMPRESSEUR	EN-486-HV	--	617 h
COMPRESSEUR	FV-533-MR	--	501 h

* kilométrages et heures au 31.12.2024

Protection de la ressource

En France, la production d'eau potable repose sur 33 200 ouvrages de prélèvement exploitant des nappes souterraines et des masses superficielles. Afin de protéger les captages contre les pollutions accidentelles ou diffuses, la mise en place des périmètres de protection, qui font partie des compétences des collectivités, est obligatoire depuis la loi sur l'eau de 1992.

Les périmètres de protection d'un captage sont définis après une étude hydrogéologique et prescrits par une Déclaration d'Utilité Publique. Ils visent à protéger les abords immédiats de l'ouvrage et son voisinage, ainsi qu'à interdire ou réglementer les activités qui pourraient nuire à la qualité des eaux captées. Ils prennent la forme de trois zones (immédiates, rapprochées et éloignées) dans lesquelles des contraintes plus ou moins fortes sont instituées pour éviter la dégradation de la ressource :

- Périmètre de Protection Immédiate : Quelques ares, surface acquise et clôturée par le Maître d'Ouvrage, toute activité est interdite.
- Périmètre de Protection Rapprochée : Plusieurs hectares, zone d'appel du point d'eau, toute activité susceptible de provoquer une pollution ponctuelle ou accidentelle est interdite ou réglementée.
- Périmètre de Protection Éloignée : Superficie très variable, zone d'alimentation du point d'eau, certaines activités peuvent être réglementées selon les spécificités locales.

Le forage de Holacourt est réglementairement protégé par l'arrêté du 10 mars 2005.

Concernant les forages de Créhange (2) et Basse-Vigneulles (5), l'arrêté a été signé le 9 août 2016. L'Arrêté Préfectoral a été notifié aux propriétaires des parcelles comprises dans le périmètre immédiat et rapproché courant juin 2017. Les travaux de mise en conformité ont été réalisés en 2017. La valeur de l'indice de protection de la ressource est de 100 % tant pour le forage de Holacourt que pour les forages de Créhange (2) et Basse-Vigneulles (5).

Concernant les Communes de Téting-sur-Nied et de Laudrefang, celle-ci sont alimentées par des eaux provenant de 2 forages appartenant à la CASAS dont l'indice de protection est de 0% et 7 forages appartenant au SIE WINBORN dont l'indice de protection est de 40 %. Ces 9 forages sont implantés sur la Commune de Longeville-les-Saint-Avold.

Les communes de Fonteny et Oron sont alimentées par les eaux provenant du forage situé à Fonteny dont l'indice de protection est de 100% par l'arrêté du 16 octobre 2012.

A fin 2022, l'indice de protection de la ressource au niveau national est de 78,5 %.

3 - Indicateurs de la Qualité de Service à l'Usager

a) Taux de conformité des prélèvements d'eau

La qualité de l'eau potable fait partie des trois préoccupations principales des Français en matière d'environnement. Pour être potable, l'eau doit répondre à des critères de qualité très stricts. Les contrôles sanitaires sont réalisés sous l'égide des Agences Régionales de Santé (ARS), qui effectuent plus de 300 000 prélèvements annuels sur l'ensemble du système de distribution (usine de traitement, réservoirs et réseaux) pour contrôler la qualité de l'eau distribuée, ce qui en fait le produit alimentaire le plus contrôlé de France. Les résultats des analyses sont régulièrement mis à jour et à disposition du public sur un site internet géré par le Ministère des Solidarités et de la Santé, et sont disponibles en Mairie.

Depuis 2017, suite à un appel d'offre réalisé par l'ARS, les prélèvements et les analyses sont dorénavant exécutés par le laboratoire Centre d'Analyses et de Recherches (CAR) à Illkirch (67). Le résultat des analyses, concernant la qualité de l'eau distribuée, est transmis à l'ARS (Agence Régionale de Santé). Vous trouverez en annexe les fiches de synthèse des analyses réalisées en 2024 sur les cinq unités de distribution. La note de synthèse annuelle sur les données relatives à la qualité de l'eau sera disponible sur le site internet du Syndicat. En 2022, au niveau national le taux de conformité bactériologique est de 98,4% et le taux de conformité physico chimique de 98,6%.

Les 5 unités de distribution présentent une eau de bonne qualité avec des dépassements de références de qualité et non des limites de qualité.

Concernant l'Unité de Distribution de Chenois, nous notons 2 dépassements de la température de l'eau avant distribution, en raison notamment de la profondeur du forage (758 m). Ce sont des références de qualité et non des limites de qualité.

En ce qui concerne les Unité de Distribution SEBVF 2 et SEBVF 3, nous remarquons un dépassement du paramètre « équilibre calcocarbonique ». Nous notons également des dépassements des paramètres microbiologiques (bactéries revivifiables).

L'unité de Distribution SEBVF - TETING présente deux dépassements du paramètre « équilibre calcocarbonique ».

Pour l'unité de Distribution FONTENY-ORON nous n'avons noté aucun dépassement.

La dépense en analyses d'eau en **2024** s'est élevée à **15 677,59 € HT**.

b) Taux de réclamations

Ces réclamations peuvent être reçues par l'opérateur ou directement par la Collectivité. Un dispositif de mémorisation et de suivi des réclamations écrites est mis en œuvre depuis le 01.01.2013. Le taux de réclamations est le nombre de réclamations écrites rapporté au nombre d'abonnés divisé par 1 000. Sont prises en compte les réclamations relatives à des écarts ou des non-conformités vis-à-vis d'engagements contractuels, d'engagements de service, notamment au regard du règlement de service, ou vis-à-vis de la réglementation, à l'exception de celles relatives au niveau du prix de l'eau pratiqué par la collectivité.

En 2024, ce sont 5 réclamations écrites qui ont été réceptionnées sur un total de 21 504 abonnés, soit 0,23 réclamations / 1 000 abonnés.

La moyenne nationale est de 0,63 % en 2022 pour les services ruraux. Cet indicateur reste très subjectif car certains services comptabilisent toutes les demandes des usagers même non justifiées et d'autres invitent les usagers à faire un courrier pour formaliser les réclamations orales, ce qui est le cas du SEBVF.

c) Taux d'occurrence des interruptions de service non programmées

C'est le nombre de coupures d'eau, par millier d'abonnés, survenues au cours de l'année pour lesquelles les abonnés concernés n'ont pas été informés à l'avance. Les interruptions programmées sont celles qui sont annoncées au moins 24 heures à l'avance. Les périodes d'alimentation par une eau non conforme au regard des normes de potabilité ne sont pas comptées comme des interruptions. Les coupures de l'alimentation en eau liées à des problèmes qualitatifs sont prises en compte. Les coupures chez l'abonné lors d'interventions effectuées sur son raccordement ou pour non-paiement des factures ne sont pas prises en compte. Ce suivi a été mis en place à compter du 01.01.2013.

174 abonnés sur un total de 21 504 abonnés ont été concernés par une interruption non programmée de la distribution en eau, soit un taux de 8,1/1 000 abonnés. Le temps de coupure est de 3h00 par coupure pour l'année 2024. La moyenne nationale en 2022 de ce taux est de 2,6/1 000 abonnés.

Cet indicateur est très subjectif car il ne prend pas en compte le nombre exact d'abonnés coupés totalement. En effet, sur un même réseau, selon la rapidité de la réparation, seuls les points hauts peuvent être concernés.

d) Taux de respect du délai maximal d'ouverture des raccordements pour les nouveaux abonnés

Ce délai est le temps exprimé en heures ou en jours sur lequel s'engage le service pour ouvrir un raccordement neuf (hors délai de réalisation des travaux fixé à 60 jours hors autorisation de voirie) ou mettre en service un raccordement existant en lotissement. Celui-ci est fixé à 5 jours ouvrés à compter de la date de réception du devis signé pour les lotissements ou 5 jours ouvrés à compter de la date d'achèvement des travaux hors lotissements. Le taux de respect est exprimé en pourcentage du nombre de demandes d'ouverture d'un raccordement pour lesquels le délai est respecté. Ce suivi a été mis en place à compter du 01.01.2013.

En 2024, le SEBVF a respecté ces délais pour l'ensemble de ces demandes. Les seuls dépassements constatés sont liés à des reports à la suite de demande des clients, ou en cas de non-obtention des permissions de voirie.

4 - Indicateurs financiers et patrimoniaux

a) Le prix de l'eau

Le prix de base HT et hors redevances du mètre cube d'eau s'élevait en 2024 à **1,39 €** (part eau potable), soit 1,47 € TTC.

En 2024 le prix du mètre cube HT s'élevait à 2,063 €, soit 2,18 € TTC (sur la base de 120 m³/an y compris abonnement), soit 21,80 €TTC/mois.

Le prix du mètre cube HT en 2025 (sur la base de 120 m³/an y compris abonnement) est de 2,107 € HT soit 2,22 € TTC/m³, soit 22,20 €TTC/mois.

En 2021, la moyenne nationale était de 2,13 € TTC/m³ pour 120 m³ (21,30 €TTC/mois) contre 1,87 € TTC/m³ (18,70 € TTC/mois) au SEBVF . Un ménage français a dépensé en moyenne pour les services publics d'eau (eau potable + assainissement), 1 % de son budget 2022. Cette part de budget consacrée à l'eau est stable dans le temps, en particulier comparée à celle des énergies fossiles et de l'électricité qui peuvent fluctuer sensiblement d'une année à l'autre.

Le tableau ci-dessous présente le prix de l'eau depuis 2018, par tranche et par période de facturation, ainsi que le nouveau prix de l'eau pour l'année 2025.

BASE € HT EAU	2018	2019	2020	2021	2022	2023	2024	2025
* de 0 à 20 m ³	1,13 €	1,14 €	1,15 €	1,19 €	1,19 €	1,33 €	1,39 €	1,42 €
* de 21 à 375 m ³	1,21 €	1,23 €	1,24 €	1,28 €	1,28 €	1,42 €	1,48 €	1,51 €
* au-delà de 375 m ³	0,75 €	0,76 €	0,78 €	0,82 €	0,82 €	0,91 €	0,96 €	0,98 €
<u>SURTAXE</u> <u>AGENCE</u> dite « Prélèvement »	0,08 €	0,08 €	0,08 €	0,08 €	0,08 €	0,072 €	0,073 €	0,122 €

ABONNEMENT COMPTEURS								
Pour les compteurs de diam. 15 à 40 mm								
BASE € HT	2018	2019	2020	2021	2022	2023	2024	2025
* Code 1 – Diam. 15 mm	62,28 €	62,90 €	63,53 €	64,80 €	64,80 €	72,09 €	75,33 €	77,06 €
* Code 2 – Diam. 20 mm	69,48 €	70,18 €	70,88 €	72,30 €	72,30 €	80,43 €	84,05 €	85,98 €
* Code 3 – Diam. 30 mm	82,08 €	82,90 €	83,73 €	85,40 €	85,40 €	96,65 €	101,00 €	103,32 €
* Code 4 – Diam. 40 mm	108,36 €	109,44 €	110,53 €	112,74 €	112,74 €	125,42 €	131,06 €	134,07 €
Pour les compteurs de diam. 50 à 200 mm								
* Code 5 – Diam. 50/60/65 mm	273,78 €	276,52 €	279,29 €	284,88 €	284,88 €	316,92 €	331,18 €	338,80 €
* Code 6 – Diam. 80 mm	307,98 €	311,06 €	314,17 €	320,45 €	320,45 €	356,50 €	372,54 €	381,11 €
* Code 7 – Diam. 100 mm	410,67 €	414,78 €	418,93 €	427,31 €	427,31 €	475,38 €	496,77 €	508,19 €
* Code 8 – Diam. 150 mm	547,56 €	553,04 €	558,57 €	569,74 €	569,74 €	633,83 €	662,35 €	677,58 €
* Code 9 – Diam. 200 mm	684,72 €	691,57 €	698,49 €	712,46 €	712,46 €	792,25 €	827,90 €	846,94 €

b) Renforcement des conduites / taux de renouvellement

Les travaux suivants programmés en 2024 sont achevés et ont été réalisés, soit par nos équipes, soit dans le cadre de marchés spécifiques, soit dans le cadre du marché à bons de commande si nécessaire.

Lieu des travaux	Rue concernée	Linéaire concerné	Nombre de reprises de raccordements individuels	Entreprise ayant réalisé les travaux
BASSE-VIGNEULLES	Unité de Décarbonatation	100 ml en Fonte 300 mm	/	BONINI
LONGEVILLE-Lès-ST-AVOLD (1^{ère} Tranche)	Rue de Boulay	390 ml en Fonte 150 mm	47	SMTPF
ARRIANCE	Programme de renouvellement des réseaux	3 580 ml en Fonte 60 mm à 150 mm	99	BONINI

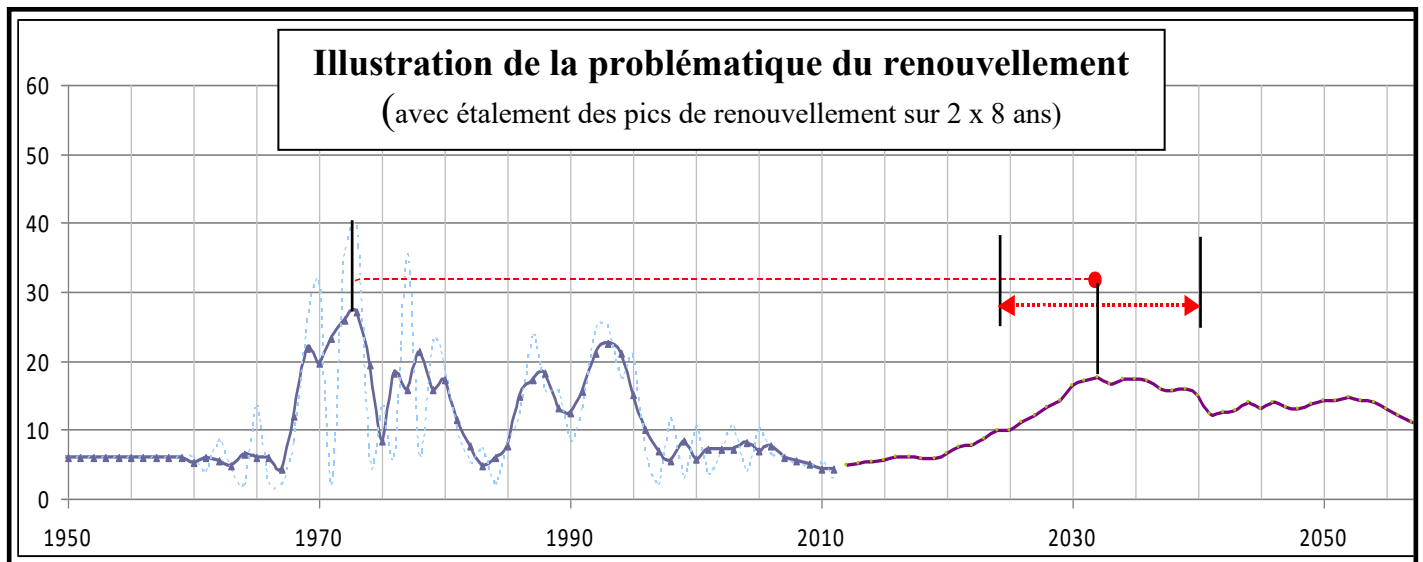
Le tableau ci-dessous présente le nombre de reprises de raccordements et le linéaire de conduites renouvelées depuis 2016.

	2016	2017	2018	2019	2020	2021	2022	2023	2024
Nouveaux raccordements	94	82	101	98	81	104	87	75	59
Compteurs en lotissement	79	75	86	93	82	83	83	38	16
Reprise de raccordements individuels	107	160	238	186	274	248	333	308	254
Linéaire de conduites renouvelées (km)	0,480	0,877	0,175	0,265	8,509	6,845	6,840	4,225	4,070
Linéaire total des conduites principales (km)	687	687	693	693	695	695	695	715	723
Taux de renouvellement des conduites	0,07 %	0,12 %	0,03 %	0,03 %	1,23%	0,98 %	0,98 %	0,60%	0,56 %

* Mise à jour 2024 en intégrant les conduites principales.

Avec une moyenne nationale de 0,67 % du réseau d'eau potable renouvelé en 2022, 150 années seraient nécessaires pour renouveler l'ensemble du réseau. La volonté gouvernementale, à l'issue des Assises de l'Eau de 2018, est de permettre de renouveler 1 % du réseau chaque année, grâce à des mesures à destination des collectivités : aides pour améliorer la connaissance des réseaux et facilitation d'accès à des emprunts de longue durée (Aquaprêt de la Banque des Territoires (CDC)).

(Comité du 17.06.2025)



Le linéaire total du réseau, pour les conduites considérées principales est de 723 km (+ 8 km suite au rajout des Communes de Fonteny et Oron).

- Réseau qui se concrétise par la prédominance des diamètres 100 à 200 mm. On retiendra que les conduites de diamètre 100 à 150 mm représentent 39,4 % du linéaire du réseau de distribution du SEBVF.
- Un matériau principalement en PVC 62,3 %, contre 32,5 % en Fonte.
- Réseau jeune, 50 % à moins de 40 ans.

Figure 1 : Répartition des linéaires, pour les conduites considérées principales, en fonction de la classe de diamètre extérieur

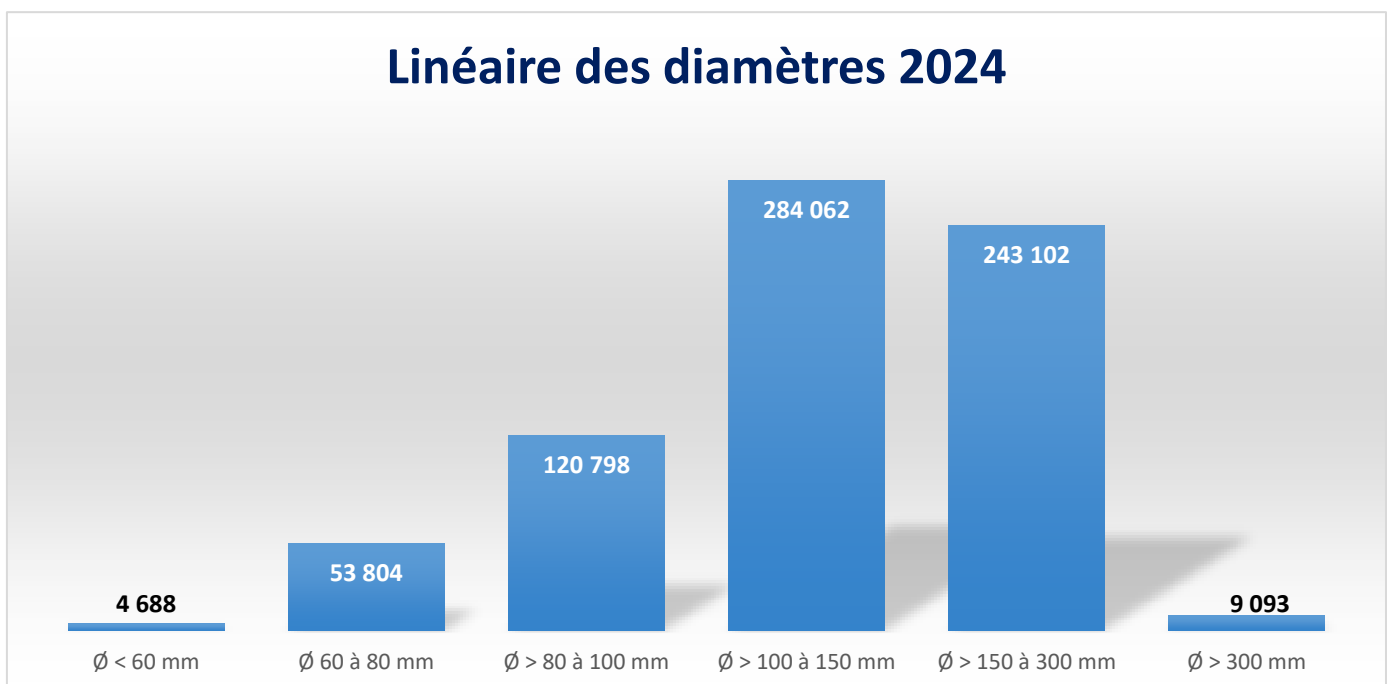
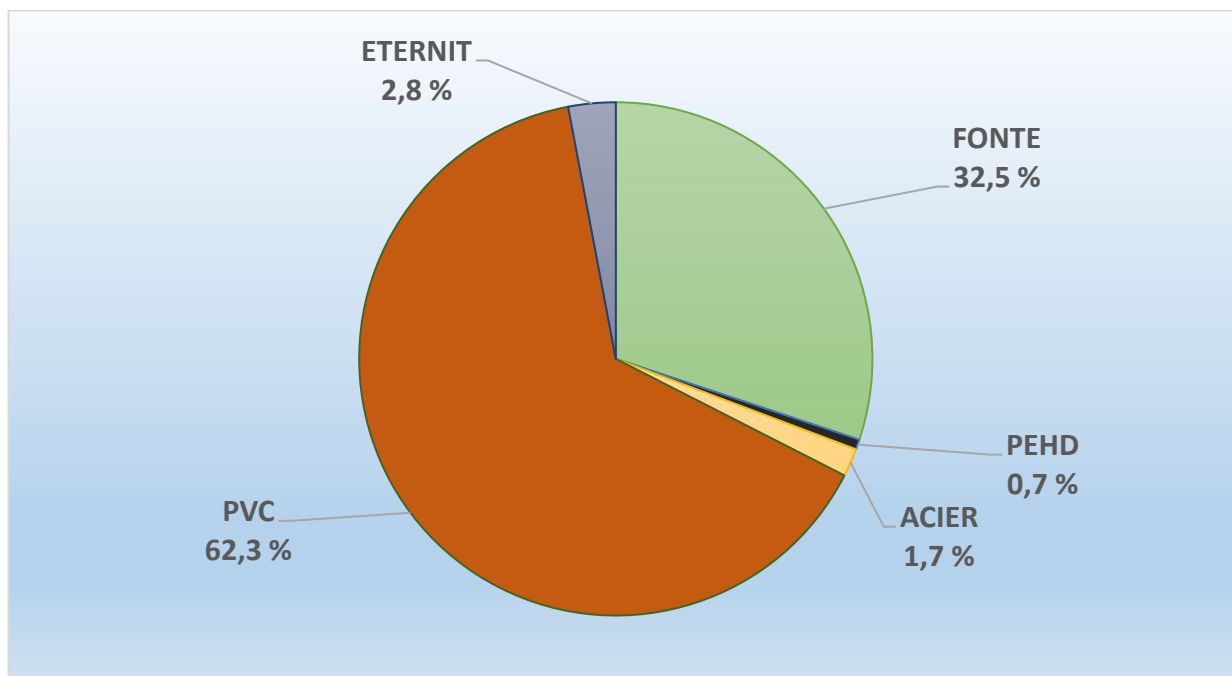


Tableau 1 : Répartition des linéaires, pour les conduites considérées principales, en fonction de la classe de diamètre extérieur

Diamètre extérieur	Linéaire (ml)	Part (%)
Inférieur à 60 mm	4 688	0,6
De 60 à < à 80 mm	55 992	7,7
De > 80 m à 100 mm	126 188	17,4
De > à 100 à 150 mm	284 479	39,4
De > 150 à 300 mm	243 102	33,6
> 300 mm	9 093	1,3
Total	723 542	100,0

Les rendus suivants illustrent que le réseau de distribution est majoritairement composé de matériaux plastiques (près de 65 % du linéaire) comme la majorité des réseaux dits ruraux. Au niveau national, cette valeur est proche de 45 %. Les services les plus urbains ont une majorité de réseaux en fonte. Cette prédominance est expliquée par l'importance des travaux d'interconnexion réalisés dans les années 1980 et 1990, années de prédilection de ce matériau.

Figure 2 : Répartition des linéaires de réseaux en fonction des matériaux



Il est à noter la prédominance des réseaux en PVC (64,4 %), dont la majorité a été posée après 1980, contre 51,5 % au niveau national en 2018.

Les canalisations en fibrociment représentent 2,9 % du linéaire contre 2,3 % au niveau national en 2018.

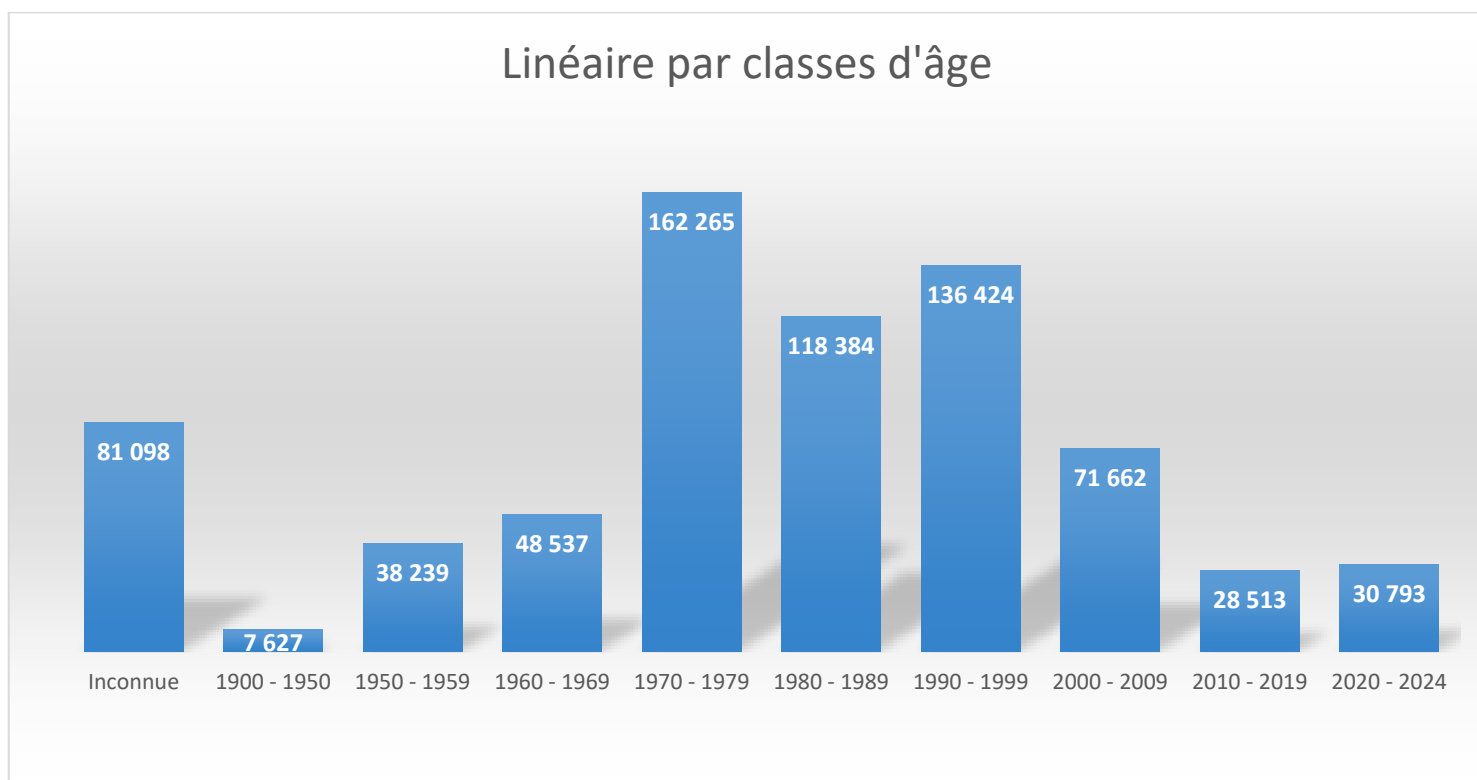
(Comité du 17.06.2025)

Tableau 2 : Répartition des linéaires de réseau, pour les conduites considérées principales, en fonction des matériaux

Matériaux	Linéaire (ml)	Part (%)
FONTE	235 091	32,5
PEHD	4 917	0,7
PVC	450 757	62,3
ACIER	12 303	1,7
ETERNIT	20 474	2,8
Total	723 542	100,0

Près de 50 % du réseau de distribution à moins de 45 ans (moyenne nationale à 41 ans).
A ce jour, l'âge des réseaux est inconnu pour plus de 11 % du linéaire (12 % au niveau national).

Figure 3 : Répartition des linéaires de réseaux en fonction l'âge des conduites principales



Sur l'échantillon de l'analyse comparative de le FNCCR la majorité des réseaux au niveau national a été posée entre 1940 et 1980.

c) Investissements réalisés en 2024

La liste et les montants financiers des travaux réalisés lors de l'exercice 2024 figurent au Compte Administratif.

(Comité du 17.06.2025)

d) Réalisations budgétaires

Recettes globales

* Recettes d'exploitation	7 341 084,93 €
* Recettes d'investissement	4 104 991,31 €
Total :	11 446 076,24 €

Dépenses réelles

* Dépenses d'exploitation :	6 504 421,62 €
* Dépenses d'investissement :	3 494 145,69 €
Total :	9 998 567,31 €

e) Endettement et annuités

* encours de la dette au 31.12.2024	7 328 029,11 €
* montant des annuités (capital + intérêts) :	570 948,46 €
Pour mémoire annuités de 2023	(563 185,97 €)
• en capital :	392 782,62 €
• en intérêts :	178 165,84 €

f) Durée d'extinction de la dette en 2024

La durée d'extinction de la dette est la durée théorique nécessaire pour rembourser la dette du service d'eau potable si la Collectivité affecte à ce remboursement la totalité de l'autofinancement dégagé par le service.

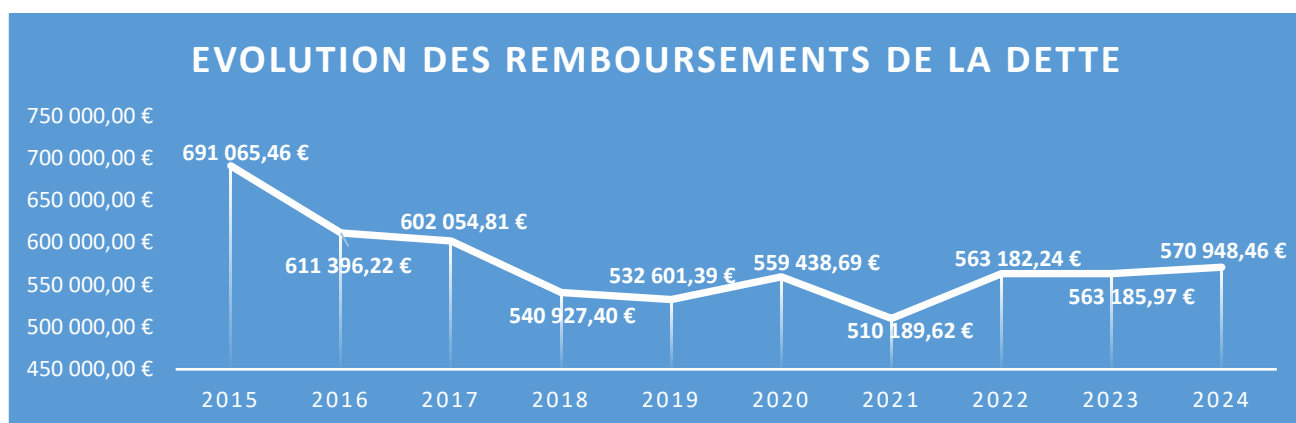
Données nécessaires au calcul :

- Encours total de la dette au 31.12.2024 (c'est-à-dire montant du capital restant dû au titre des emprunts contractés) : **7 328 029,11 €**.
- Épargne brute annuelle (c'est-à-dire recettes réelles – dépenses réelles incluant notamment le montant des intérêts des emprunts à l'exclusion du capital remboursé) :
 $11\,446\,076,24\,€ - (9\,998\,567,31\,€ - 392\,782,62\,€) = \mathbf{1\,840\,291,55\,€}$.

En 2024, la durée d'extinction de la dette du SEBVF est de 3,98 ans ($7\,328\,029,11\,€ / 1\,840\,291,55\,€$). En 2023, elle s'élevait à 4,27 ans.

Pour l'exercice 2022, l'extinction moyenne de la dette était de 3,2 ans au niveau national.

A l'issue des travaux prévus en 2025, il conviendra d'effectuer une pause temporaire dans les investissements avec une année presque blanche en 2026.



La réduction de l'endettement permet :

- de faire monter en charge la capacité d'autofinancement,
- de faire remonter les dotations comptables aux amortissements.

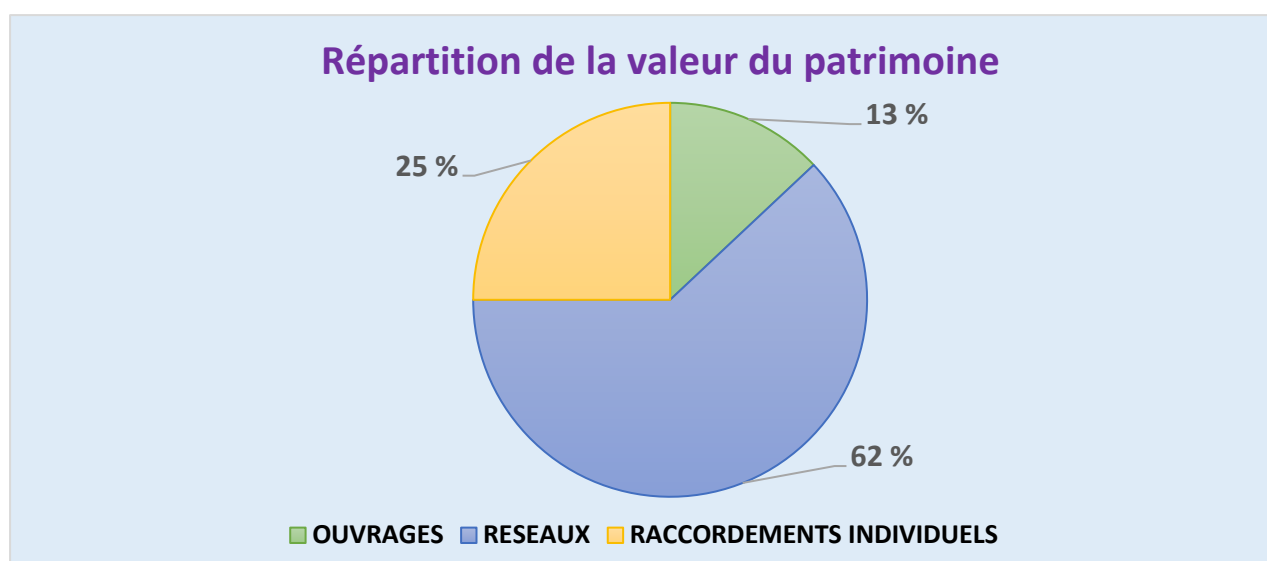
g) Synthèse patrimoniale

L'évaluation de la valeur patrimoniale a été réalisée dans le cadre de l'Etude AEP en 2012 en tenant compte de l'ensemble des ouvrages du SEBVF, (sans l'intégration récente de TETING et LAUDREFANG et SIE FONTENY).

La valeur patrimoniale s'élève à 124 Millions d'euros, soit un peu moins de 3 000 €/habitant, soit une dotation annuelle à terme de 2,35 Millions €.

	OUVRAGES	RESEAUX	RACCOR- DEMENTS INDIVIDUELS	TOTAL	€/HABITANT
VALEUR	16 683 435 €	76 000 000 €	31 383 300 €	124 066 735 €	2 990 €/HABITANT
AMORTISSEMENT	0,16 €/m ³	0,49 €/m ³	0,40 €/m ³	1,04 €/m ³ *	

* à comparer au prix du m³ en 2024 (sur la base de 120 m³/an, y compris abonnement) : 2,063 €/m³



L'indice de connaissance et de gestion patrimoniale des réseaux d'eau potable pour le SEBVF est de 98/120. A savoir qu'au niveau national cet indice était de 102/120 en 2022.

h) Taux d'impayés sur les factures de l'année précédente

Il correspond au montant des impayés au 31 décembre de l'année N sur les factures émises au titre de l'année N-1. Le montant facturé au titre de l'année N-1, de même que le montant des impayés, comprend l'ensemble de la facture, y compris les redevances prélèvement et pollution, la taxe Voies Navigables de France (VNF) et la TVA liée à ces postes. Sont exclues, les factures de réalisation de raccordements et de travaux divers.

Le montant des impayés sur l'exercice 2023 est de 98 960,78 € TTC.

Le montant facturé sur l'exercice 2023 est de 5 814 070,78 € TTC.

Calcul de l'indicateur : $98\,960,78\text{ € TTC} / 5\,814\,070,78\text{ € TTC} = 0,0170$ soit **1,70 %**.

Exercice	Chiffres (TTC)	Indicateur
2011	125 866,50 € / 4 130 279,09 €	3,05 %
2012	123 656,08 € / 4 282 438,99 €	2,89 %
2013	112 875,59 € / 4 637 029,03 €	2,43 %
2014	125 078,73 € / 4 997 610,45 €	2,50 %
2015	138 500,38 € / 4 841 592,84 €	2,86 %
2016	123 728,00 € / 4 912 200,21 €	2,52 %
2017	108 135,49 € / 5 126 940,78 €	2,11 %
2018	101 336,39 € / 5 234 198,03 €	1,94 %
2019	102 319,93 € / 5 461 213,50 €	1,87 %
2020	111 731,96 € / 5 348 952,84 €	2,09 %
2021	102 563,93 € / 5 458 129,84 €	1,88 %
2022	84 011,20 € / 5 465 883,52 €	1,53 %
2023	98 960,78 € / 5 814 070,78 €	1,70 %

Au niveau national pour l'année 2022, le taux d'impayés (hors Délégation de Service Public) est de 2,59 %.

Les opérateurs publics dont le recouvrement est effectué par le Trésor Public en totalité sont les plus impactés par le niveau des taux d'impayés, même si celui-ci est en baisse pour le SEBVF, en 2022.

Alors que les services énergétiques peuvent réduire et interrompre l'alimentation en cas d'impayés en dehors de la trêve hivernale, la Loi Brottes a créé une particularité pour l'eau. Cette loi, votée le 15 avril 2013 et le Décret d'application du 27 février 2014, interdisent toute l'année les coupures d'eau et réductions de débit pour les résidences principales en cas d'impayés. Le 29 mai 2015, le Conseil Constitutionnel a attesté la conformité de cette disposition.

Par ailleurs, le montant des surconsommations non facturées aux consommateurs dans le cadre de la Loi Warsmann de 2012 plafonnant les factures en cas de fuite après compteur, représente une baisse de recette de près de 95 millions d'euros dans les services d'eau potable en 2018 en France, soit 2,85 % du chiffre d'affaires. En 2024, le volume non facturé par application de cette disposition est de 13 854 m³ (12 015 m³ en 2023), soit 0,64 % du volume vendu en 2024.

(Comité du 17.06.2025)

ANNEXES

	Page
• Tableau des productions d'eau du SEBVF pour l'année 2024	24
• Vente d'eau aux particuliers par secteur en 2024 :	
- Vente d'eau aux particuliers (Volume facturé en 2024)	25
- Secteur de BASSE-VIGNEULLES 1 et 2	26
- Secteur Cités Minières (CRÉHANGE et FAULQUEMONT)	27
- Secteur de COURCELLES-CHAUSSEY	28
- Secteur de DELME	29
- Secteur de GUESSLING-HÉMERING	30
- Secteur de LONGEVILLE-lès-ST-AVOLD	31
- Secteur de PANGE	32
- Secteur de RÉMILLY	33
- Secteur de SERVIGNY – FRÉCOURT	34
- Secteur de LESSE-CHENOIS	35
- Secteur de TETING-SUR-NIED	36
• Prix de l'eau par secteur en 2024 :	
- Secteur de BASSE-VIGNEULLES	37-38
- Secteur de COURCELLES-CHAUSSEY	39
- Secteur de DELME	40
- Secteur de GUESSLING-HÉMERING + TETING-LAUDREFANG	41
- Secteur de LONGEVILLE-lès-ST-AVOLD	42
- Secteur de PANGE	43
- Secteur de RÉMILLY	44
- Secteur de SERVIGNY – FRÉCOURT	45
- Secteur de LESSE-CHENOIS	46
• Note d'information de l'Agence de l'Eau Rhin-Meuse	47-50
• Carte des Communes du SEBVF par secteurs	51
• Bilan de l'Unité de Gestion sur la qualité des eaux en 2024	52-56
• Fiches de Synthèse des unités de distribution pour l'année 2024	
- Unité de Distribution SEBVF 2 (Forages de BASSE-VIGNEULLES et CRÉHANGE)	57
- Unité de Distribution SEBVF 3 (Forage de BASSE-VIGNEULLES)	58
- Unité de Distribution de CHENOIS	59
- Unité de Distribution de TÉTING	60
- Unité de Distribution de FONTENY-ORON	61

(Comité du 17.06.2025)

**TABLEAU des PRODUCTIONS d'EAU du S.E.B.V.F.
ANNEE 2024**

FORAGES	INDEX		PRODUCTION	PERIODE	
				DU	AU
FORAGE 602	332 747	354 535	21 788	30.12.2023	02.01.2025
FORAGE 605	864 233	1 268 442	404 209	30.12.2023	02.01.2025
FORAGE BASSE-VIGNEULLES 1	1 435 740	1 735 076	299 336	30.12.2023	02.01.2025
FORAGE BASSE-VIGNEULLES 2	1 654 590	2 094 490	439 900	30.12.2023	02.01.2025
FORAGE BASSE-VIGNEULLES 3	1 626 491	2 127 326	500 835	30.12.2023	02.01.2025
FORAGE BASSE-VIGNEULLES 4	101 929	113 294	11 365	30.12.2023	09.01.2024
	0	462 034	462 034	09.01.2024	02.01.2025
FORAGE BASSE-VIGNEULLES 5	2 596 057	3 343 340	747 283	30.12.2023	02.01.2025
FORAGE HOLACOURT	462 315	630 310	167 995	30.12.2023	02.01.2025
FORAGE FONTENY	8 282	26 327	18 045	15.05.2024	02.01.2025
TOTAL	3 072 790 m3				

**ACHAT d'EAU par le S.E.B.V.F.
ANNEE 2024**

LIEU	INDEX		ACHAT EAU	PERIODE	
				DU	AU
CASAS (Folschviller)	81 747	152 932	71 185	02.01.2024	02.01.2025

Le Directeur Général des Services,
L. Hervé STAT.

(110/2025 NP)

(Comité du 17.06.2025)

VENTE D'EAU AUX PARTICULIERS
(Volumes facturés en 2024)

(*)

SECTEURS	Nombre Abonnés	Population au 01/01/2021 publiée au 01/01/2024	VOLUME FACTURÉ (M³)			VOLUME TOTAL facturé en 2024 (M³)
			2024/1	2024/2	2024/3	
BASSE-VIGNEULLES	6 221	16 409	209 891	251 422	233 304	694 617
KALHYGE (anciennement Initial BTB)						
COURCELLES-CHAUSSY	1 485	3 726	50 540	52 910	54 685	158 135
DELME	1 854	3 757	59 535	54 598	69 509	183 642
LONGEVILLE-lès-ST-AVOLD	2 077	4 400	68 106	57 867	72 736	198 709
MC DO (*)						
CORA (*)						
Sarl SODITHIS (*)						
RESTAURANT AUTOROUTE (*)						
PANGE	2 526	5 749	82 831	75 016	85 195	243 042
RÉMILLY	1 484	3 043	47 267	52 252	47 812	147 331
SERVIGNY - FRÉCOURT	1 234	3 109	46 431	44 255	45 582	136 268
CITÉS MINIÈRES (FAULQUEMONT – CRÉHANGE)	1 624		46 184	37 426	49 707	133 317
GUESSLING-HÉMERING	1 117	2 401	32 015	32 308	33 520	97 843
LESSE - CHENOIS	1 170	2 547	36 830	32 955	38 811	108 596
LAUDREFANG – TÉTING-sur-NIED	712	1 644	18 674	18 289	20 519	51 482
TOTAL	21 504	46 785	698 304	709 298	751 380	2 158 982

Facturation mensuelle jusqu'en juillet 2023

(Comité du 17.06.2025)

ANNÉE 2024

VENTE d'EAU aux PARTICULIERS par COMMUNE (en m3)

Secteur de BASSE-VIGNEULLES 1 et 2

SECTEURS	N° INSEE	COMMUNES	Nbre		Volumes comptabilisés en 2024				2023	2022	2021	2020	2019
			Abonnés	Hbts (INSEE 01/01/2024)	2024/1	2024/2	2024/3	TOTAL	TOTAL	TOTAL	TOTAL	TOTAL	TOTAL
BASSE-VIGNEULLES 1	159	CREHANGE	786	3 840	28 669	32 832	28 229	89 730	92 219	101 672	108 662	92 552	106 765
	209	FAULQUEMONT	1 846	5 239	83 990	104 128	79 895	268 013	214 086	241 872	230 579	231 395	242 881
		TOTAL BASSE-VIGNEULLES 1	2 632	9 079	112 659	136 960	108 124	357 743	306 305	343 544	339 241	323 947	349 646
BASSE-VIGNEULLES 2	008	ADELANGE	121	216	3 387	3 926	5 391	12 704	12 544	13 540	13 140	12 285	13 735
	029	ARRIANCE	111	220	3 704	4 199	4 837	12 740	13 642	11 263	11 645	11 202	12 303
	047	BAMBIDERSTROFF	511	1 049	10 674	12 009	13 843	36 526	36 466	37 795	42 296	39 471	41 375
	048	BANNAY	31	73	681	736	1 027	2 444	2 019	2 336	2 382	2 423	2 580
	085	BIONVILLE	181	395	3 641	5 367	6 102	15 110	15 208	15 489	16 912	16 249	17 885
	105	BOUSTROFF	76	152	2 732	3 216	3 692	9 640	9 391	9 724	9 688	9 408	9 899
	115	BRULANGE	50	101	1 185	1 180	1 533	3 898	4 026	4 086	3 947	4 226	5 139
	190	ELVANGE	189	421	6 466	7 246	7 635	21 347	22 668	22 321	21 842	20 729	23 175
	217	FLETRANGE	437	904	12 006	14 263	15 522	41 791	40 758	44 772	44 411	43 681	46 738
	230	FOULIGNY	111	195	3 995	5 005	4 559	13 559	15 825	14 258	17 218	15 341	18 960
	276	GUINGLANGE	152	339	4 136	4 955	4 981	14 072	13 830	15 384	18 719	17 464	19 908
	284	HALLERING	65	109	1 349	1 192	1 594	4 135	3 926	4 355	4 588	4 265	4 878
	297	HARPRICH	108	191	2 640	2 878	3 599	9 117	8 847	9 875	10 014	10 472	10 716
	313	HEMILLY	72	145	1 967	2 226	2 462	6 655	7 056	7 316	8 248	9 195	10 220
	319	HERNY	243	529	6 428	6 415	8 110	20 953	21 827	21 851	23 390	23 556	24 197
	430	MAINVILLERS	158	329	3 617	4 959	4 871	13 447	13 938	13 186	13 882	12 814	14 014
	442	MANY	136	247	2 598	2 955	3 275	8 828	9 298	9 429	10 587	9 801	11 647
	444	MARANGE-ZONDRANGE	161	369	8 162	10 431	10 674	29 267	29 862	25 345	20 183	18 855	21 168
	670	THICOURT	71	133	3 620	4 162	3 395	11 177	12 357	19 937	17 550	13 779	12 929
	673	THONVILLE	25	52	878	720	825	2 423	2 640	2 534	2 538	2 752	2 648
	679	TRITTELING-REDLACH	230	530	5 312	7 626	7 244	20 182	19 245	23 129	22 221	22 328	22 389
	714	HAUTE-VIGNEULLES	228	451	5 784	5 710	6 817	18 311	16 808	18 291	18 707	18 915	19 134
	717	VILLER	122	180	2 270	3 086	3 192	8 548	8 129	7 895	8 521	9 220	10 959
		TOTAL BASSE-VIGNEULLES 2	3 589	7 330	97 232	114 462	125 180	336 874	340 310	354 111	362 629	348 431	376 596

(Comité du 17.06.2025)

ANNÉE 2024

VENTE d'EAU aux PARTICULIERS par COMMUNE (en m3)

Secteur Cités Minières (CRÉHANGE et FAULQUEMONT)

SECTEURS	N° INSEE	COMMUNES	Nbre		Volumes comptabilisés en 2024				2023	2022	2021	2020	2019
			Abonnés	Hbts (INSEE 01/01/2024)	2024/1	2024/2	2024/3	TOTAL	TOTAL	TOTAL	TOTAL	TOTAL	TOTAL
CITES	159	CREHANGE	954		28 589	22 614	30 049	81 252	102 372	89 960	95 165	98 028	106 067
	209	FAULQUEMONT	670		17 595	14 812	19 658	52 065	50 336	53 305	55 144	54 176	59 952
		TOTAL CITES	1 624	0	46 184	37 426	49 707	133 317	152 708	143 265	150 309	152 204	166 019

(Comité du 17.06.2025)

ANNÉE 2024
VENTE d'EAU aux PARTICULIERS par COMMUNE
(en m3)

Secteur de COURCELLES-CHAUSSEY

SECTEURS	N° INSEE	COMMUNES	Nbre		Volumes comptabilisés en 2024				2023	2022	2021	2020	2019
			Abonnés	Hbts (INSEE 01/01/2024)	2024/1	2024/2	2024/3	TOTAL	TOTAL	TOTAL	TOTAL	TOTAL	TOTAL
COURCELLES-CHAUSSEY	155	COURCELLES-CHAUSSEY	1 286	3 313	45 063	47 204	48 383	140 650	136 230	153 229	143 622	143 673	155 539
	200	LES ETANGS	199	413	5 477	5 706	6 302	17 485	18 455	17 553	17 302	18 604	18 584
		TOTAL COURCELLES-CHAUSSEY	1 485	3 726	50 540	52 910	54 685	158 135	154 685	170 782	160 924	162 277	174 123

ANNÉE 2024
VENTE d'EAU aux PARTICULIERS par COMMUNE
(en m3)
Secteur de DELME

SECTEURS	N° INSEE	COMMUNES	Nbre		Volumes comptabilisés en 2024				2023	2022	2021	2020	2019
			Abonnés	Hbts (INSEE 01/01/2024)	2024/1	2024/2	2024/3	TOTAL	TOTAL	TOTAL	TOTAL	TOTAL	TOTAL
DELME	010	ALAINCOURT-LA-COTE	91	161	2 573	2 193	2 803	7 569	7 737	8 053	7 913	7 432	7 578
	040	AULNOIS-SUR-SEILLE	167	301	5 334	3 815	4 666	13 815	12 836	15 041	13 487	12 566	13 091
	171	DELME	518	1 165	17 697	14 049	18 984	50 730	48 464	53 156	53 087	51 762	56 427
	182	DONJEUX	48	95	1 257	1 059	1 738	4 054	3 737	3 987	4 085	4 142	4 234
		FONTENY	69	143		4 081	3 218	7 299					
	231	FOVILLE	45	99	1 311	953	1 843	4 107	3 874	3 769	4 101	4 516	5 696
	349	JALLAUCOURT	85	149	3 400	2 734	3 389	9 523	8 389	9 138	8 625	8 365	8 862
	354	JUVILLE	64	129	2 571	2 337	2 988	7 896	7 227	8 962	10 084	14 561	10 681
	381	LANEUVILLE-EN-SAULNOIS	116	289	4 193	3 703	4 718	12 614	12 151	12 981	12 280	12 648	13 782
	391	LEMONCOURT	37	63	2 307	2 080	2 488	6 875	7 200	7 089	6 316	7 331	7 143
	406	LIOCOURT	74	145	2 191	1 664	3 129	6 984	6 616	7 634	7 439	9 036	10 204
	436	MALAUCCOURT-SUR-SEILLE	71	134	3 697	3 298	3 006	10 001	9 646	10 146	9 850	9 996	10 569
	440	MANHUE	78	144	2 039	1 549	2 400	5 988	5 782	6 527	6 289	6 249	6 864
	472	MONCHEUX	71	147	2 173	1 800	2 596	6 569	7 349	7 762	7 882	8 511	8 240
	525	ORIOCOURT	30	57	900	608	974	2 482	2 444	2 700	2 732	3 134	3 005
		ORON	58	107		2 252	1 627	3 879					
	559	PUZIEUX	99	170	3 704	2 948	4 452	11 104	10 863	11 163	11 184	11 678	11 847
	727	VIVIERS	63	126	2 086	1 705	2 308	6 099	5 704	6 817	5 829	5 984	6 428
	737	VULMONT	26	34	982	905	874	2 761	2 894	3 103	2 914	2 932	3 423
	755	XOCOURT	44	99	1 120	865	1 308	3 293	3 414	3 900	3 462	3 400	3 792
		TOTAL DELME	1 854	3 757	59 535	54 598	69 509	183 642	166 327	181 928	177 559	184 243	191 866

ANNÉE 2024
VENTE d'EAU aux PARTICULIERS par COMMUNE
(en m3)

Secteur de GUESSLING-HÉMERING

SECTEURS	N° INSEE	COMMUNES	Nbre		Volumes comptabilisés en 2024				2023	2022	2021	2020	2019
			Abonnés	Hbts (INSEE 01/01/2024)	2024/1	2024/2	2024/3	TOTAL	TOTAL	TOTAL	TOTAL	TOTAL	TOTAL
GUESSLING-HEMERING	275	GUESSLING-HEMERING	461	917	10 510	10 484	11 583	32 577	32 505	34 965	36 803	35 276	36 463
	549	PONTPIERRE	327	764	12 175	11 184	11 117	34 476	37 495	35 927	33 081	34 519	33 645
	389	LELLING	210	473	5 628	6 980	7 170	19 778	18 895	18 293	20 941	19 089	18 407
	686	VAHL-LES-FAULQUEMONT	119	247	3 702	3 660	3 650	11 012	11 533	12 194	12 169	12 906	11 547
		TOTAL GUESSLING-HEMERING	1 117	2 401	32 015	32 308	33 520	97 843	100 428	101 379	102 994	101 790	100 062

ANNÉE 2024
VENTE d'EAU aux PARTICULIERS par COMMUNE
(en m3)

Secteur de LONGEVILLE-Lès-ST-AVOLD

SECTEURS	N° INSEE	COMMUNES	Nbre		Volumes comptabilisés en 2024				2023	2022	2021	2020	2019
			Abonnés	Hbts (INSEE 01/01/2024)	2024/1	2024/2	2024/3	TOTAL	TOTAL	TOTAL	TOTAL	TOTAL	TOTAL
LONGEVILLE-LES-ST-AVOLD	413	LONGEVILLE-LES-ST-AVOLD	1 750	3 691	59 368	50 299	63 423	173 090	157 248	165 734	161 202	162 511	179 436
	762	ZIMMING	327	709	8 738	7 568	9 313	25 619	24 448	26 906	27 238	25 323	26 178
		TOTAL LGV-LES-ST-AVOLD	2 077	4 400	68 106	57 867	72 736	198 709	181 696	192 640	188 440	187 834	205 614

ANNÉE 2024
VENTE D'EAU AUX PARTICULIERS PAR COMMUNE
(en m3)

Secteur de PANGE

SECTEURS	N° INSEE	COMMUNES	Nbre		Volumes comptabilisés en 2024				2023	2022	2021	2020	2019
			Abonnés	Hbts (INSEE 01/01/2024)	2024/1	2024/2	2024/3	TOTAL	TOTAL	TOTAL	TOTAL	TOTAL	TOTAL
PANGE	037	AUBE	128	270	5 733	3 785	3 580	13 098	10 304	10 626	11 249	11 803	10 971
	148	COLLIGNY-MAIZERY	239	575	7 364	7 407	7 245	22 016	22 234	23 530	23 185	23 775	23 567
	156	COURCELLES-SUR-NIED	545	1 195	16 157	12 308	17 108	45 573	45 409	49 665	48 829	48 260	49 355
	385	LAQUENEXY	497	1 291	17 301	18 673	18 824	54 798	54 640	60 052	59 822	74 078	55 157
	431	MAIZEROT	173	418	7 305	5 312	7 259	19 876	19 300	20 398	19 787	19 844	19 900
	533	PANGE	424	890	12 255	12 765	13 097	38 117	37 686	39 600	44 180	47 669	40 656
	654	SILLY-SUR-NIED	350	715	9 563	7 658	10 856	28 077	29 021	30 677	29 517	30 022	29 401
	656	SORBET	170	395	7 153	7 108	7 226	21 487	22 965	22 720	23 725	22 754	21 251
		TOTAL PANGE	2 526	5 749	82 831	75 016	85 195	243 042	241 559	257 268	260 294	278 205	250 258

ANNÉE 2024
VENTE d'EAU aux PARTICULIERS par COMMUNE
(en m3)

Secteur de RÉMILLY

SECTEURS	N° INSEE	COMMUNES	Nbre		Volumes comptabilisés en 2024				2023	2022	2021	2020	2019
			Abonnés	Hbts (INSEE 01/01/2024)	2024/1	2024/2	2024/3	TOTAL	TOTAL	TOTAL	TOTAL	TOTAL	TOTAL
REMILLY	020	ANCERVILLE	141	304	3 280	4 014	3 568	10 862	10 937	11 776	12 537	12 276	11 997
	057	BECHY	278	613	7 779	8 303	7 610	23 692	23 247	23 482	23 989	24 553	24 192
	572	REMILLY	1 065	2 126	36 208	39 935	36 634	112 777	113 006	107 912	110 223	109 673	111 066
		TOTAL REMILLY	1 484	3 043	47 267	52 252	47 812	147 331	147 190	143 170	146 749	146 502	147 255

ANNÉE 2024

VENTE d'EAU aux PARTICULIERS par COMMUNE (en m3)

Secteur de SERVIGNY – FRÉCOURT

SECTEURS	N° INSEE	COMMUNES	Nbre		Volumes comptabilisés en 2024				2023	2022	2021	2020	2019
			Abonnés	Hbts (INSEE 01/01/2024)	2024/1	2024/2	2024/3	TOTAL	TOTAL	TOTAL	TOTAL	TOTAL	TOTAL
SERVIGNY	055	BAZONCOURT	218	546	7 939	7 811	8 922	24 672	26 115	26 498	25 557	25 970	26 280
	127	CHANVILLE	64	149	2 589	1 700	1 914	6 203	7 414	6 181	7 018	7 217	6 880
	392	LEMUD	229	533	6 847	6 664	7 395	20 906	21 566	21 308	21 503	21 798	20 773
	563	RAVILLE	148	255	5 013	4 711	5 043	14 767	15 543	14 490	13 149	11 250	11 238
	627	SANRY-SUR-NIED	178	392	5 158	4 726	5 402	15 286	15 767	16 083	17 449	15 947	14 155
	648	SERVIGNY-LES-RAVILLE	219	505	9 798	10 535	9 663	29 996	29 704	23 024	27 775	28 875	30 527
	695	VARIZE-VAUDONCOURT	64	508	3 865	2 992	3 169	10 026	10 795	9 508	9 879	9 650	8 021
	718	VILLERS-STONCOURT	114	221	5 222	5 116	4 074	14 412	11 406	14 284	13 763	14 235	14 037
		TOTAL SERVIGNY-FRECOURT	1 234	3 109	46 431	44 255	45 582	136 268	138 310	131 376	136 093	134 942	131 911

ANNÉE 2024

VENTE d'EAU aux PARTICULIERS par COMMUNE (en m3)

Secteur de LESSE-CHENOIS

SECTEURS	N° INSEE	COMMUNES	Nbre		Volumes comptabilisés en 2024				2023	2022	2021	2020	2019
			Abonnés	Hbts (INSEE 01/01/2024)	2024/1	2024/2	2024/3	TOTAL	TOTAL	TOTAL	TOTAL	TOTAL	TOTAL
CHENOIS	007	ADAINCOURT	55	135	1 623	1 377	1 508	4 508	4 662	5 072	5 276	5 712	5 482
	027	ARRAINCOURT	68	124	1 708	1 567	1 844	5 119	5 200	6 715	8 282	7 816	6 849
	054	BAUDRECOURT	100	181	3 067	3 068	3 847	9 982	10 212	10 052	10 075	10 825	11 650
	138	CHENOIS	37	85	897	777	971	2 645	3 049	3 114	2 959	3 424	3 307
	236	FREMERY	46	88	3 713	2 176	2 269	8 158	6 085	6 130	6 303	6 354	7 061
	293	HAN-SUR-NIED	104	259	2 751	2 541	3 030	8 322	8 360	9 536	9 831	11 032	9 841
	328	HOLACOURT	44	91	1 079	1 139	1 087	3 305	3 508	3 856	3 557	3 762	3 914
	395	LESSE	104	208	3 032	2 720	3 381	9 133	9 622	10 308	9 355	9 541	10 136
	424	LUCY	116	231	3 624	3 355	4 228	11 207	10 220	12 200	11 764	12 171	12 367
	609	SAINT EPVRE	58	177	2 871	2 736	3 156	8 763	8 583	8 759	9 547	8 583	9 842
	698	VATIMONT	155	317	3 881	3 851	4 307	12 039	13 477	13 286	15 371	14 793	14 628
	726	VITTONCOURT	168	390	4 907	4 671	5 504	15 082	15 614	15 585	15 480	15 997	17 246
	728	VOIMHAUT	115	261	3 677	2 977	3 679	10 333	10 177	10 496	9 638	9 922	10 791
		TOTAL CHENOIS	1 170	2 547	36 830	32 955	38 811	108 596	108 769	115 109	117 438	119 932	123 114

ANNÉE 2024

VENTE d'EAU aux PARTICULIERS par COMMUNE (en m3)

Secteur de TETING-LAUDREFANG

SECTEURS	N° INSEE	COMMUNES	Nbre		Volumes comptabilisés en 2024				2023	2022	2021	2020	2019
			Abonnés	Hbts (INSEE 01/01/2024)	2024/1	2024/2	2024/3	TOTAL	TOTAL	TOTAL	TOTAL	TOTAL	TOTAL
	386	LAUDREFANG	151	350	3 630	3 567	4 229	11 426	11 804				
TETING LAUDREFANG	668	TETING SUR NIED	561	1 294	15 044	14 722	16 290	46 056	49 496				
		TOTAL TETING LAUDREFANG	712	1 644	18 674	18 289	20 519	57 482	61 300	-	-	-	-

PRIX de L'EAU 2024
SECTEUR de BASSE-VIGNEULLES

CODES INSEE	COMMUNES	EAU POTABLE					EAUX USEES (Redevances Assainissement)					PRIX GLOBAL M3 TTC	ABONNEMENTS PAR JOUR						
		PRIX BASE HT	REDEVANCES HT		TVA 5,50%	TTC	REDEVANCES DE BASE HT			T.V.A 10%	TTC		COMPTEUR			ASSAINISSEMENT		TVA 10%	TTC
			POLLUTION	PRELEVEMENT AGENCE			SERVICE COMMUNAL	SERVICE SYNDICAL	MODERNISATION				ABONNEMENT HT	TVA 5,5%	TTC	ABONNEMENT HT	PART FIXE HT		
8	ADELANGE	1,39 €	0,35 €	0,073	0,10 €	1,91 €		1,59 €	0,233 €	0,18 €	2,01 €	3,92 €	0,20582	0,011 €	0,22 €	0,08220		0,00822 €	0,09 €
29	ARRIANCE	1,39 €	0,35 €	0,073	0,10 €	1,91 €		1,59 €	0,233 €	0,18 €	2,01 €	3,92 €	0,20582	0,011 €	0,22 €	0,08220		0,00822 €	0,09 €
47	BAMBIDERSTROFF	1,39 €	0,35 €	0,073	0,10 €	1,91 €		1,59 €	0,233 €	0,18 €	2,01 €	3,92 €	0,20582	0,011 €	0,22 €	0,08220		0,00822 €	0,09 €
48	BANNAY	1,39 €	0,35 €	0,073	0,10 €	1,91 €						1,91 €	0,20582	0,011 €	0,22 €				
85	BIONVILLE	1,39 €	0,35 €	0,073	0,10 €	1,91 €						1,91 €	0,20582	0,011 €	0,22 €				
105	BOUSTROFF	1,39 €	0,35 €	0,073	0,10 €	1,91 €		1,00 €	0,233 €	0,12 €	1,35 €	3,26 €	0,20582	0,011 €	0,22 €				
105	BOUSTROFF MOISSONNEURS	1,39 €	0,35 €	0,073	0,10 €	1,91 €		1,59 €	0,233 €	0,18 €	2,01 €	3,92 €	0,20582	0,011 €	0,22 €				
115	BRULANGE	1,39 €	0,35 €	0,073	0,10 €	1,91 €						1,91 €	0,20582	0,011 €	0,22 €				
159	CREHANGE	1,39 €	0,35 €	0,073	0,10 €	1,91 €		1,59 €	0,233 €	0,18 €	2,01 €	3,92 €	0,20582	0,011 €	0,22 €	0,08220		0,00822 €	0,09 €
190	ELVANGE	1,39 €	0,35 €	0,073	0,10 €	1,91 €		1,59 €	0,233 €	0,18 €	2,01 €	3,92 €	0,20582	0,011 €	0,22 €	0,08220		0,00822 €	0,09 €
209	FAULQUEMONT	1,39 €	0,35 €	0,073	0,10 €	1,91 €		1,59 €	0,233 €	0,18 €	2,01 €	3,92 €	0,20582	0,011 €	0,22 €	0,08220		0,00822 €	0,09 €
217	FLETRANGE	1,39 €	0,35 €	0,073	0,10 €	1,91 €		1,59 €	0,233 €	0,18 €	2,01 €	3,92 €	0,20582	0,011 €	0,22 €	0,08220		0,00822 €	0,09 €
230	FOULIGNY	1,39 €	0,35 €	0,073	0,10 €	1,91 €		0,88 €	0,233 €	0,11 €	1,22 €	3,14 €	0,20582	0,011 €	0,22 €				
276	GUINGLANGE	1,39 €	0,35 €	0,073	0,10 €	1,91 €		1,59 €	0,233 €	0,18 €	2,01 €	3,92 €	0,20582	0,011 €	0,22 €	0,08220		0,00822 €	0,09 €
284	HALLERING	1,39 €	0,35 €	0,073	0,10 €	1,91 €		1,59 €	0,233 €	0,18 €	2,01 €	3,92 €	0,20582	0,011 €	0,22 €	0,08220		0,00822 €	0,09 €
297	HARPRICH	1,39 €	0,35 €	0,073	0,10 €	1,91 €		1,00 €	0,233 €	0,12 €	1,35 €	3,26 €	0,20582	0,011 €	0,22 €				
714	HAUTE-VIGNEULLES	1,39 €	0,35 €	0,073	0,10 €	1,91 €		1,59 €	0,233 €	0,18 €	2,01 €	3,92 €	0,20582	0,011 €	0,22 €	0,08220		0,00822 €	0,09 €
313	HEMILLY	1,39 €	0,35 €	0,073	0,10 €	1,91 €		1,59 €	0,233 €	0,18 €	2,01 €	3,92 €	0,20582	0,011 €	0,22 €	0,08220		0,00822 €	0,09 €
319	HERNY	1,39 €	0,35 €	0,073	0,10 €	1,91 €		1,59 €	0,233 €	0,18 €	2,01 €	3,92 €	0,20582	0,011 €	0,22 €	0,08220		0,00822 €	0,09 €
430	MAINVILLERS	1,39 €	0,35 €	0,073	0,10 €	1,91 €		1,59 €	0,233 €	0,18 €	2,01 €	3,92 €	0,20582	0,011 €	0,22 €	0,08220		0,00822 €	0,09 €
442	MANY	1,39 €	0,35 €	0,073	0,10 €	1,91 €		1,59 €	0,233 €	0,18 €	2,01 €	3,92 €	0,20582	0,011 €	0,22 €	0,08220		0,00822 €	0,09 €

444	MARANGE- ZONDRANGE	1,39 €	0,35 €	0,073	0,10 €	1,91 €		1,59 €	0,233 €	0,18 €	2,01 €	3,92 €	0,20582	0,011 €	0,22 €	0,08220		0,00822 €	0,09 €
670	THICOURT	1,39 €	0,35 €	0,073	0,10 €	1,91 €		0,88 €	0,233 €	0,11 €	1,22 €	3,14 €	0,20582	0,011 €	0,22 €				
673	THONVILLE	1,39 €	0,35 €	0,073	0,10 €	1,91 €		0,88 €	0,233 €	0,11 €	1,22 €	3,14 €	0,20582	0,011 €	0,22 €				
679	TRITTELING	1,39 €	0,35 €	0,073	0,10 €	1,91 €		1,59 €	0,233 €	0,18 €	2,01 €	3,92 €	0,20582	0,011 €	0,22 €	0,08220		0,00822 €	0,09 €
717	VILLER	1,39 €	0,35 €	0,073	0,10 €	1,91 €		1,00 €	0,233 €	0,12 €	1,36 €	3,27 €	0,20582	0,011 €	0,22 €				

PRIX de L'EAU 2024
SECTEUR de COURCELLES-CHAUSSY

COMMUNES	EAU POTABLE					EAUX USEES (Redevances Assainissement)					PRIX GLOBAL M3 TTC	ABONNEMENTS PAR JOUR						
	PRIX BASE HT	REDEVANCES HT		TVA 5,50%	TTC	REDEVANCES DE BASE HT			T.V.A 10%	TTC		COMPTEUR			ASSAINISSEMENT		TVA 10%	TTC
		POLLUTION	PRELEVEMENT AGENCE			SERVICE COMMUNAL	SERVICE SYNDICAL	MODERNISATION				ABONNEMENT HT	TVA 5,5%	TTC	ABONNEMENT HT	PART FIXE HT		
COURCELLES-CHAUSSY*	1,39 €	0,35 €	0,073	0,10 €	1,91 €		2,1598 €	0,233 €		2,39 €	4,31 €	0,20582	0,011 €	0,22 €				
LES ETANGS	1,39 €	0,35 €	0,073	0,10 €	1,91 €		2,179 €	0,233 €		2,41 €	4,32 €	0,20582	0,011 €	0,22 €				

* Pas de TVA sur Assainissement et Modernisation

PRIX de L'EAU 2024

SECTEUR de DELME

CODES INSEE	COMMUNES	EAU POTABLE					EAUX USEES (Redevances Assainissement)					PRIX GLOBAL M3 TTC	ABONNEMENTS PAR JOUR					T 1
		PRIX BASE HT	REDEVANCES HT		TVA	TTC	REDEVANCES DE BASE HT			T.V.A 10%	TTC		COMPTEUR			ASSAINISSEMENT		
			POLLUTION	PRELEVEMENT AGENCE	5,50%		SERVICE COMMUNAL	SERVICE SYNDICAL	MODERNISATION				ABONNEMENT HT	TVA 5,5%	TTC	ABONNEMENT HT	PART FIXE HT	
10	ALAINCOURT-LA-COTE	1,39 €	0,35 €	0,073	0,10 €	1,91 €						1,91 €	0,20582	0,011 €	0,22 €			
40	AULNOIS-SUR-SEILLE	1,39 €	0,35 €	0,073	0,10 €	1,91 €						1,91 €	0,20582	0,011 €	0,22 €			
171	DELME	1,39 €	0,35 €	0,073	0,10 €	1,91 €						1,91 €	0,20582	0,011 €	0,22 €			
182	DONJEUX	1,39 €	0,35 €	0,073	0,10 €	1,91 €						1,91 €	0,20582	0,011 €	0,22 €			
231	FOVILLE	1,39 €	0,35 €	0,073	0,10 €	1,91 €						1,91 €	0,20582	0,011 €	0,22 €			
349	JALLAUCOURT	1,39 €	0,35 €	0,073	0,10 €	1,91 €						1,91 €	0,20582	0,011 €	0,22 €			
354	JUVILLE	1,39 €	0,35 €	0,073	0,10 €	1,91 €						1,91 €	0,20582	0,011 €	0,22 €			
381	LANEUVILLE-EN- SAULNOIS*	1,39 €	0,35 €	0,073	0,10 €	1,91 €	2,30€*		0,233 €		2,53 €	4,45 €	0,20582	0,011 €	0,22 €			
391	LEMONCOURT	1,39 €	0,35 €	0,073	0,10 €	1,91 €						1,91 €	0,20582	0,011 €	0,22 €			
406	LIOCOURT	1,39 €	0,35 €	0,073	0,10 €	1,91 €						1,91 €	0,20582	0,011 €	0,22 €			
436	MALAUCOURT/SEILLE	1,39 €	0,35 €	0,073	0,10 €	1,91 €						1,91 €	0,20582	0,011 €	0,22 €			
440	MANHOUÉ *	1,39 €	0,35 €	0,073	0,10 €	1,91 €	1,35€*		0,233 €		1,58 €	3,50 €	0,20582	0,011 €	0,22 €		#####	
472	MONCHEUX	1,39 €	0,35 €	0,073	0,10 €	1,91 €						1,91 €	0,20582	0,011 €	0,22 €			
525	ORIOCOURT	1,39 €	0,35 €	0,073	0,10 €	1,91 €						1,91 €	0,20582	0,011 €	0,22 €			
559	PUZIEUX	1,39 €	0,35 €	0,073	0,10 €	1,91 €						1,91 €	0,20582	0,011 €	0,22 €			
727	VIVIER	1,39 €	0,35 €	0,073	0,10 €	1,91 €						1,91 €	0,20582	0,011 €	0,22 €			
737	VULMONT	1,39 €	0,35 €	0,073	0,10 €	1,91 €						1,91 €	0,20582	0,011 €	0,22 €			
755	XOCOURT	1,39 €	0,35 €	0,073	0,10 €	1,91 €						1,91 €	0,20582	0,011 €	0,22 €			

(Comité du 17.06.2025)

PRIX de L'EAU 2024

SECTEUR de GUESSLING-HÉMERING et de TETING-SUR-NIED - LAUDREFANG

CODES INSEE	COMMUNES	EAU POTABLE					EAUX USEES (Redevances Assainissement)					PRIX GLOBAL M3 TTC	ABONNEMENTS PAR JOUR							
		PRIX BASE HT	REDEVANCES HT		TVA 5,50%	TTC	REDEVANCES DE BASE HT			T.V.A 10%	TTC			COMPTEUR			ASSAINISSEMENT		TVA 10%	TTC
			POLLUTION	PRELEVEMENT AGENCE			SERVICE COMMUNAL	SERVICE SYNDICAL	MODERNISATION					ABONNEMENT HT	TVA 5,5%	TTC	ABONNEMENT HT	PART FIXE HT		
275	GUESSLING- HERMERING	1,39 €	0,35 €	0,073	0,10 €	1,91 €		2,35 €	0,233 €	0,26 €	2,84 €	4,75 €	0,20582	0,011 €	0,22 €					
386	LAUDREFANG	1,39 €	0,35 €	0,073	0,10 €	1,91 €		1,45 €	0,233 €	0,16 €	1,84 €	3,75 €	0,20582	0,011 €	0,22 €	0,08220 €		0,01 €	0,09 €	
389	LELLING	1,39 €	0,35 €	0,073	0,10 €	1,91 €		2,35 €	0,233 €	0,26 €	2,84 €	4,75 €	0,20582	0,011 €	0,22 €					
549	PONTPIERRE	1,39 €	0,35 €	0,073	0,10 €	1,91 €		1,45 €	0,233 €	0,16 €	1,84 €	3,75 €	0,20582	0,011 €	0,22 €	0,08220 €		0,01 €	0,09 €	
668	TETING SUR NIED	1,39 €	0,35 €	0,073	0,10 €	1,91 €		1,45 €	0,233 €	0,16 €	1,84 €	3,75 €	0,20582	0,011 €	0,22 €	0,08220 €		0,01 €	0,09 €	
686	VAHL-LES- FAULQUEMONT	1,39 €	0,35 €	0,073	0,10 €	1,91 €		1,45 €	0,233 €	0,16 €	1,84 €	3,75 €	0,20582	0,011 €	0,22 €	0,08220 €		0,01 €	0,09 €	

(Comité du 17.06.2025)

PRIX de L'EAU 2024
SECTEUR de LONGEVILLE-Lès-ST-AVOLD

CODES INSEE	COMMUNES	EAU POTABLE					EAUX USEES (Redevances Assainissement)					PRIX GLOBAL M3 TTC	ABONNEMENTS PAR JOUR						
		PRIX BASE HT	REDEVANCES HT		TVA 5,50%	TTC	REDEVANCES DE BASE HT			T.V.A 10%	TTC		COMPTEUR			ASSAINISSEMENT		TVA 10%	TTC
			POLLUTION	PRELEVEMENT AGENCE			SERVICE COMMUNAL	SERVICE SYNDICAL	MODERNISATION				ABONNEMENT HT	TVA 5,5%	TTC	ABONNEMENT HT	PART FIXE HT		
413	LONGEVILLE-LES-ST-AVOLD	1,39 €	0,35 €	0,073	0,10 €	1,91 €		1,45 €	0,233 €	0,17 €	1,85 €	3,76 €	0,20582	0,011 €	0,22 €	0,08220		0,01 €	0,09 €
762	ZIMMING	1,39 €	0,35 €	0,073	0,10 €	1,91 €		1,45 €	0,233 €	0,17 €	1,85 €	3,76 €	0,20582	0,011 €	0,22 €	0,08220		0,01 €	0,09 €

(Comité du 17.06.2025)

PRIX de L'EAU 2024
SECTEUR de PANGE

CODES INSEE	COMMUNES	EAU POTABLE					EAUX USEES (Redevances Assainissement)					PRIX GLOBAL M3 TTC	ABONNEMENTS PAR JOUR						
		PRIX BASE HT	REDEVANCES HT		TVA 5,50%	TTC	REDEVANCES DE BASE HT			T.V.A 10%	TTC		COMPTEUR			ASSAINISSEMENT		TVA 10%	TTC
			POLLUTION	PRELEVEMENT AGENCE			SERVICE COMMUNAL	SERVICE SYNDICAL	MODERNISATION				ABONNEMENT HT	TVA 5,5%	TTC	ABONNEMENT HT	PART FIXE HT		
37	AUBE	1,39 €	0,35 €	0,072	0,10 €	1,91 €	1,20€*		0,233 €		1,43 €	3,35 €	0,20582	0,011 €	0,22 €				
432	COLLIGNY-MAIZERY	1,39 €	0,35 €	0,072	0,10 €	1,91 €		2,17350*	0,233 €		2,41 €	4,32 €	0,20582	0,011 €	0,22 €		0,05844 €		0,05844 €
148	COLLIGNY-MAIZERY	1,39 €	0,35 €	0,072	0,10 €	1,91 €		2,15980*	0,233 €		2,39 €	4,31 €	0,20582	0,011 €	0,22 €				
156	COURCELLES-SUR-NIED	1,39 €	0,35 €	0,072	0,10 €	1,91 €		2,13*	0,233 €		2,36 €	4,27 €	0,20582	0,011 €	0,22 €				
385	LAQUENEXY	1,39 €	0,35 €	0,072	0,10 €	1,91 €		1,25 €	0,233 €	0,14 €	1,63 €	3,54 €	0,20582	0,011 €	0,22 €				
431	MAIZEROY	1,39 €	0,35 €	0,072	0,10 €	1,91 €		2,2982*	0,233 €		2,50 €	4,41 €	0,20582	0,011 €	0,22 €				
533	PANGE	1,39 €	0,35 €	0,072	0,10 €	1,91 €		2,15980€*	0,233 €		2,39 €	4,30 €	0,20582	0,011 €	0,22 €				
654	SILLY-SUR-NIED	1,39 €	0,35 €	0,072	0,10 €	1,91 €		2,11880€*	0,233 €		2,35 €	4,26 €	0,20582	0,011 €	0,22 €				
656	SORBEY	1,39 €	0,35 €	0,072	0,10 €	1,91 €		2,2550€*	0,233 €		2,49 €	4,40 €	0,20582	0,011 €	0,22 €				

* non soumis TVA

(Comité du 17.06.2025)

PRIX de L'EAU 2024
SECTEUR de RÉMILLY

CODES INSEE	COMMUNES	EAU POTABLE					EAUX USEES (Redevances Assainissement)					PRIX GLOBAL M3 TTC	ABONNEMENTS PAR JOUR						
		PRIX BASE HT	REDEVANCES HT		TVA 5,50%	TTC	REDEVANCES DE BASE HT			T.V.A 10%	TTC		COMPTEUR			ASSAINISSEMENT		TVA 5,5%	TTC
			POLLUTION	PRELEVEMENT AGENCE			SERVICE COMMUNAL	SERVICE SYNDICAL	MODERNISATION				ABONNEMENT HT	TVA 5,5%	TTC	ABONNEMENT HT	PART FIXE HT		
20	ANCERVILLE	1,39 €	0,35 €	0,073	0,10 €	1,91 €		1,60 €	0,233 €	0,18 €	2,02 €	3,93 €	0,20582	0,011 €	0,22 €				
57	BECHY	1,39 €	0,35 €	0,073	0,10 €	1,91 €		1,40 €	0,233 €	0,16 €	1,80 €	3,71 €	0,20582	0,011 €	0,22 €				
572	REMILLY	1,39 €	0,35 €	0,073	0,10 €	1,91 €		1,60 €	0,233 €	0,18 €	2,02 €	3,93 €	0,20582	0,011 €	0,22 €				

PRIX de L'EAU 2024
SECTEUR de SERVIGNY – FRÉCOURT

CODES INSEE	COMMUNES	EAU POTABLE					EAUX USEES (Redevances Assainissement)					PRIX GLOBAL M3 TTC	ABONNEMENTS PAR JOUR					
		PRIX BASE HT	REDEVANCES HT		TVA 5,50%	TTC	REDEVANCES DE BASE HT			T.V.A 10%	TTC		COMPTEUR			ASSAINISSEMENT		TVA 10%
			POLLUTION	PRELEVEMENT AGENCE			SERVICE COMMUNAL	SERVICE SYNDICAL	MODERNISATION				ABONNEMENT HT	TVA 5,5%	TTC	ABONNEMENT HT	PART FIXE HT	
55	BAZONCOURT *	1,39 €	0,35 €	0,073	0,10 €	1,91 €		1,78150€*	0,233 €		1,68 €	3,60 €	0,20582	0,01 €	0,22 €			
127	CHANVILLE*	1,39 €	0,35 €	0,073	0,10 €	1,91 €	1,20€*		0,233 €		1,43 €	3,35 €	0,20582	0,01 €	0,22 €			
392	LEMUD	1,39 €	0,35 €	0,073	0,10 €	1,91 €		1,60€*	0,233 €	#####	3,67 €	5,58 €	0,20582	0,01 €	0,22 €			
563	RAVILLE*	1,39 €	0,35 €	0,073	0,10 €	1,91 €		2,38660€*	0,233 €		2,65 €	4,57 €	0,20582	0,01 €	0,22 €			
627	SANRY-SUR-NIED*	1,39 €	0,35 €	0,073	0,10 €	1,91 €		1,84230€*	0,233 €		1,78 €	3,70 €	0,20582	0,01 €	0,22 €			
648	SERVIGNY-LES-RAVILLE*	1,39 €	0,35 €	0,073	0,10 €	1,91 €		2,38660€*	0,233 €		2,65 €	4,57 €	0,20582	0,01 €	0,22 €			
	FRECOURT	1,39 €	0,35 €	0,073	0,10 €	1,91 €		1,92340€*	0,233 €		1,97 €	3,89 €	0,20582	0,01 €	0,22 €			
695	VARIZE-VAUDONCOURT	1,39 €	0,35 €	0,073	0,10 €	1,91 €						1,91 €	0,20582	0,01 €	0,22 €			
718	VILLERS-STONCOURT*	1,39 €	0,35 €	0,073	0,10 €	1,91 €		1,55860€*	0,233 €		1,31 €	3,23 €	0,20582	0,01 €	0,22 €			

* Pas de TVA sur Assainissement et Modernisation

Édition mars 2025
CHIFFRES 2024

Note d'information sur les redevances L'agence de l'eau vous informe



LE SAVIEZ-VOUS ?

Vous pouvez retrouver le prix de l'eau de votre commune sur : services.eaufrance.fr

Les composantes du prix de l'eau :

- le service de distribution de l'eau potable (abonnement, consommation)
- le service de collecte et de traitement des eaux usées
- les redevances de l'agence de l'eau
- les contributions aux organismes publics (OFB, VNF...) et l'éventuelle TVA

Le prix moyen de l'eau en Rhin-Meuse est de 4,14 euros TTC par m³ (Sispea - données agrégées disponibles - 2022).
https://services.eaufrance.fr/fichiers/SISPEA_video.mp4

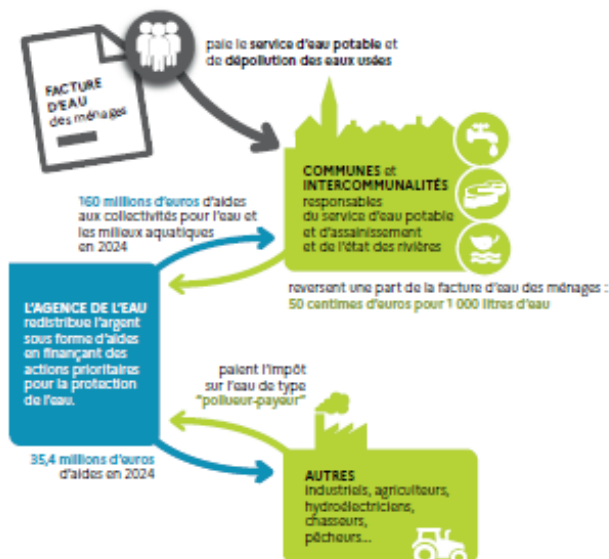
POURQUOI DES REDEVANCES ?

Les redevances des agences de l'eau sont des recettes fiscales environnementales perçues auprès de ceux qui utilisent l'eau et qui en altèrent la qualité et la disponibilité (consommateurs, activités économiques).

Les agences de l'eau redistribuent cet argent collecté sous forme d'aides pour mettre aux normes les stations d'épuration, fiabiliser les réseaux d'eau potable, économiser l'eau, protéger les captages d'eau potable des pollutions d'origine agricole, améliorer le fonctionnement naturel des rivières...

Au travers du prix de l'eau, chaque habitant contribue à ces actions au service de l'intérêt commun et de la préservation de l'environnement et du cadre de vie.

Dans le cadre de la loi de finances votée en décembre 2023, une nouvelle réforme des redevances a été appliquée depuis janvier 2025. Trois nouvelles redevances ont fait leur apparition sur la facture d'eau des abonnés, d'autres vont disparaître ou évoluer. Ceci pour renforcer le principe du pollueur payeur et équilibrer les contributions des redevables.



NOTE D'INFORMATION DE L'AGENCE DE L'EAU

Document à joindre au RPQS - Rapport annuel sur le prix et la qualité du service public de l'eau et de l'assainissement

L'article L.2224-5 du code général des collectivités territoriales, modifié par la loi n°2016-1087 du 8 août 2016 - art.31, impose à la/au maire ou à la/au président-e de l'établissement public de coopération intercommunale l'obligation de présenter à son assemblée délibérante un rapport annuel sur le prix et la qualité du service public (RPQS) destiné notamment à l'information des usagers. Ce rapport est présenté au plus tard dans les neuf mois qui suivent la clôture de l'exercice concerné. La/le maire ou La/le président-e de l'établissement public de coopération intercommunale [ajoute la présente note d'information à la facture d'eau des abonnés](#) ou l'office de l'eau sur les redevances figurant sur la facture d'eau des abonnés et sur la réalisation de son programme pluriannuel d'intervention.
RPQS > des réponses à vos questions : <https://www.services.eaufrance.fr/gestion/rpq/vos-questions>

Édition mars 2025

NOTE D'INFORMATION SUR LES REDEVANCES DE L'AGENCE DE L'EAU RHIN-MEUSE
Rapport annuel sur le prix et la qualité du service public de l'eau et de l'assainissement

1

D'OÙ PROVIENNENT LES REDEVANCES 2024 ?

En 2024, le montant global des redevances (tous usages de l'eau confondus) émises par l'agence de l'eau s'est élevé à plus de 164,8 millions d'euros, dont plus de 118,9 millions en provenance de la facture d'eau.

recettes / redevances

Qui paie quoi à l'agence de l'eau pour 100 € de redevances en 2024 ?
(valeurs résultant d'un pourcentage pour 100 €) - source agence de l'eau Rhin-Meuse



À QUOI SERVENT LES REDEVANCES ?

Grâce à ces redevances, l'agence de l'eau apporte, dans le cadre de son programme d'intervention, des concours financiers (subventions) aux personnes publiques (collectivités territoriales...) ou privées (acteurs industriels, agricoles, associatifs...) qui réalisent des actions ou projets d'intérêt commun au bassin ayant pour finalité la gestion équilibrée des ressources en eau. Ces aides réduisent d'autant l'impact des investissements des collectivités, en particulier, sur le prix de l'eau.

interventions / aides

Comment se répartissent les aides pour la protection des ressources en eau pour 100 € d'aides en 2024 ?
(valeurs résultant d'un pourcentage pour 100 € d'aides en 2024) - source agence de l'eau Rhin-Meuse.



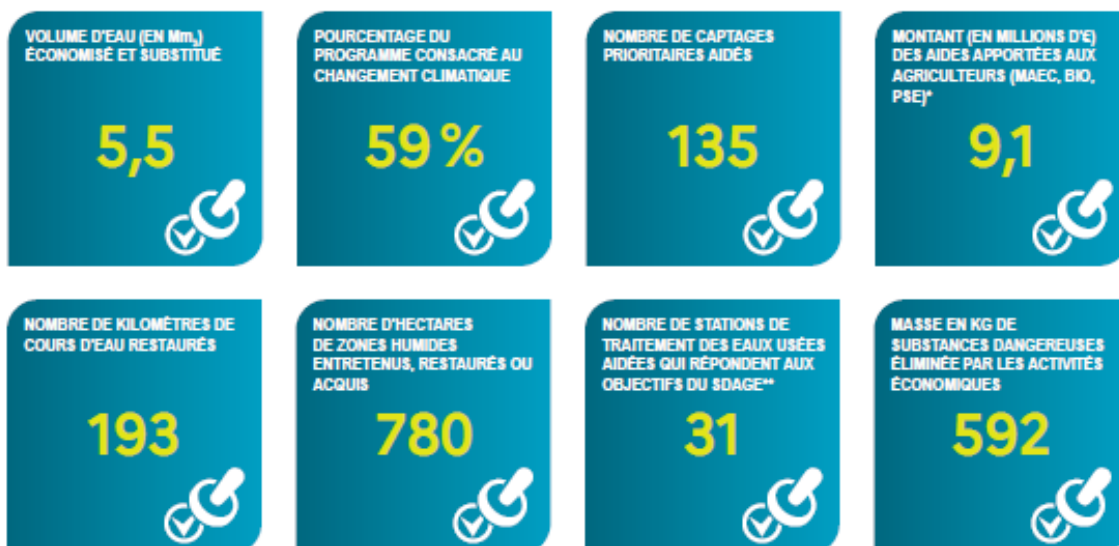
En 2024, 59 % des aides de l'agence de l'eau Rhin-Meuse, accompagnent des actions de lutte contre les effets du dérèglement climatique.

ACTIONS AIDÉES

PAR L'AGENCE DE L'EAU RHIN-MEUSE EN 2024

L'année 2024 marque la dernière année du 11^e programme d'intervention de l'agence de l'eau Rhin-Meuse et de son contrat d'objectif et de performance 2019-2024 signé avec l'État. Des indicateurs annuels permettent de mesurer et suivre les efforts des maîtres d'ouvrage et de l'agence de l'eau en faveur des ressources en eau et des milieux aquatiques.

EN 2024...



* MAEC : mesures agroenvironnementales et climatiques, BIO : pour agriculture biologique, PSE : paiement pour services environnementaux
** SDAGE : schéma directeur d'aménagement et de gestion des eaux

TRANSFORMER POUR PROTÉGER DURABLEMENT

Le 12^e programme d'intervention de l'Agence de l'eau Rhin-Meuse 2025-2030 est doté d'une **capacité d'aides de plus d'1 Md€**. Déployé sur 6 ans à compter du 1^{er} janvier 2025 ce nouveau programme ambitieux poursuit la dynamique de transformation déjà initiée par l'Agence de l'eau Rhin-Meuse sur son territoire en soutenant les acteurs locaux dans leurs actions pour un usage durable des ressources en eau.

Le 12^e programme de l'Agence de l'eau Rhin-Meuse répond aux enjeux environnementaux définis dans plusieurs stratégies nationales mais également dans les documents de planification de bassin. Le 12^e programme fait ainsi figure de levier principal pour la mise en œuvre du Plan Eau, des Schémas directeurs d'aménagement et de gestion des eaux (SDAGE) des districts du Rhin et de la Meuse et du plan d'adaptation au changement climatique des ressources en eau du bassin Rhin-Meuse.

Ce nouveau programme se concentrera sur **5 priorités d'actions**, à savoir l'atteinte du bon état des eaux, la sobriété hydrique, la reconquête des captages, les solutions fondées sur la nature et la préservation de la biodiversité.

En savoir plus sur le 12^e Programme : <https://www.eau-rhin-meuse.fr/12e-programme-d-intervention-2025-2030>

RHIN-MEUSE, LE FILM

Découvrez ce documentaire captivant de 26 minutes qui, au travers de nombreux témoignages, vous racontera l'épopée de la politique de l'eau de notre territoire, l'évolution des priorités depuis 60 ans et les enjeux climatiques auxquels le bassin Rhin-Meuse doit d'ores et déjà faire face.

Pour le consulter : <https://www.youtube.com/watch?v=PFoNTKz1N8k>

NOTE D'INFORMATION SUR LES REDEVANCES DE L'AGENCE DE L'EAU RHIN-MEUSE
Rapport annuel sur le prix et la qualité du service public de l'eau et de l'assainissement

LA CARTE D'IDENTITÉ DU BASSIN RHIN-MEUSE



Agence de l'eau Rhin-Meuse
Rozérieulles - BP 30019
57161 Moulins-lès-Metz cedex
Tél. 03 87 34 47 00
agence@eau-rhin-meuse.fr

Agence de l'eau Rhin-Meuse

2 bassins versants (partie française) : celui du Rhin, 24 000 km² (avec son affluent principal, la Moselle) et celui de la Meuse, 7 800 km².

Un contexte international marqué, le plus transfrontalier des bassins français : 4 pays limitrophes (Suisse, Allemagne, Luxembourg, Belgique).

Le bassin :

- ▶ 32 000 km² (6% du territoire national métropolitain)
- ▶ 4,4 millions d'habitants
- ▶ 8 départements
- ▶ 3 230 communes.

Les 7 bassins hydrographiques métropolitains



Suivez l'actualité de l'agence de l'eau Rhin-Meuse :

www.eau-rhin-meuse.fr

CONSULTATION SUR LES ENJEUX DE L'EAU ET LES RISQUES D'INONDATION : VOTRE AVIS COMPTE !



Jusqu'au 25 mai 2025, le comité de bassin Rhin-Meuse et l'État souhaitent recueillir votre avis sur l'avenir de l'eau. En effet, la qualité de l'eau, l'environnement, l'atténuation et l'adaptation au dérèglement climatique, la santé publique, les sécheresses, le risque d'inondation... sont des sujets d'actualité qui nous concernent tous. Les situations évoluent sans cesse. Grâce à l'action de politiques publiques, des défis trouvent leurs réponses. Depuis plusieurs

années, le public est régulièrement consulté à différentes étapes de la construction et de la mise en œuvre de ces politiques publiques.

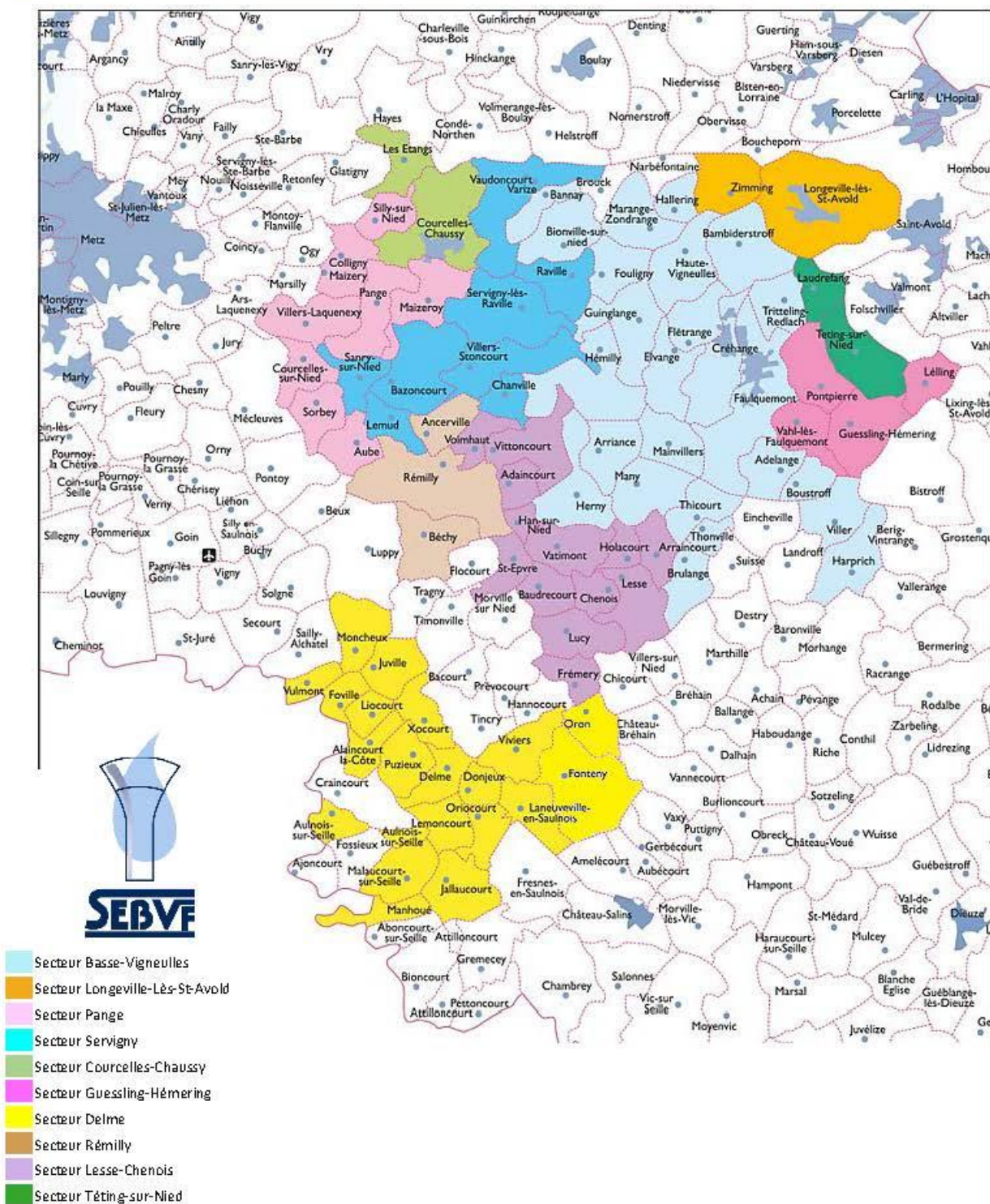
Cette consultation porte sur les enjeux et les pistes d'action relatifs à la gestion de l'eau et aux risques d'inondation pour les années 2028 à 2033 : le plan de gestion des eaux (ou schéma directeur d'aménagement et de gestion des eaux – Sdage) et le plan de gestion des risques d'inondation (PGRI). Alors, donnez votre avis pour mieux partager et identifier les leviers et les défis à relever.

En savoir plus : <https://consultation.eau-rhin-meuse.fr>



Retrouvez toutes les ressources sur le site <https://lesagencesdeleau.fr>

CARTE des Communes du SEBVF par secteurs



Partie C : Bilan à l'échelle de l'unité de gestion

Qualité bactériologique par installation de l'unité de gestion

Année(s) 2022 - 2023 - 2024

Année	TTP - STATION DEFERR. ET CHLORATION	
2022	Conformité sur l'installation :	100,00 %
	Nombre de prélèvements :	3
2023	Conformité sur l'installation :	100,00 %
	Nombre de prélèvements :	3
2024	Conformité sur l'installation :	100,00 %
	Nombre de prélèvements :	3
Conformité pour l'installation sur trois ans:		100,00 %
Nombre de prélèvements :		9

Année	TTP - STATION DOURD'HAL	
2022	Conformité sur l'installation :	100,00 %
	Nombre de prélèvements :	1
2023	Conformité sur l'installation :	100,00 %
	Nombre de prélèvements :	5
2024	Conformité sur l'installation :	100,00 %
	Nombre de prélèvements :	5
Conformité pour l'installation sur trois ans:		100,00 %
Nombre de prélèvements :		11

Année	TTP - STATION BASSE-VIGNEULLES	
2022	Conformité sur l'installation :	100,00 %
	Nombre de prélèvements :	6
2023	Conformité sur l'installation :	100,00 %
	Nombre de prélèvements :	6
2024	Conformité sur l'installation :	100,00 %
	Nombre de prélèvements :	6
Conformité pour l'installation sur trois ans:		100,00 %
Nombre de prélèvements :		18

Année	TTP - STATION CREHANGE	
2022	Conformité sur l'installation :	100,00 %
	Nombre de prélèvements :	5
2023	Conformité sur l'installation :	100,00 %
	Nombre de prélèvements :	5
2024	Conformité sur l'installation :	100,00 %
	Nombre de prélèvements :	5
Conformité pour l'installation sur trois ans:		100,00 %
Nombre de prélèvements :		15

(Comité du 17.06.2025)

Année	TTP - STATION CHLORATION FONTENY	
2022	Conformité sur l'installation :	100,00 %
	Nombre de prélèvements :	1
2023	Conformité sur l'installation :	100,00 %
	Nombre de prélèvements :	1
2024	Conformité sur l'installation :	100,00 %
	Nombre de prélèvements :	3
Conformité pour l'installation sur trois ans:		100,00 %
Nombre de prélèvements :		5

Année	UDI - FONTENY-ORON	
2022	Conformité sur l'installation :	100,00 %
	Nombre de prélèvements :	3
2023	Conformité sur l'installation :	100,00 %
	Nombre de prélèvements :	3
2024	Conformité sur l'installation :	100,00 %
	Nombre de prélèvements :	3
Conformité pour l'installation sur trois ans:		100,00 %
Nombre de prélèvements :		9

Année	UDI - CHENOIS	
2022	Conformité sur l'installation :	100,00 %
	Nombre de prélèvements :	17
2023	Conformité sur l'installation :	100,00 %
	Nombre de prélèvements :	14
2024	Conformité sur l'installation :	100,00 %
	Nombre de prélèvements :	14
Conformité pour l'installation sur trois ans:		100,00 %
Nombre de prélèvements :		45

Année	UDI - SEBVF 2	
2022	Conformité sur l'installation :	100,00 %
	Nombre de prélèvements :	78
2023	Conformité sur l'installation :	100,00 %
	Nombre de prélèvements :	68
2024	Conformité sur l'installation :	100,00 %
	Nombre de prélèvements :	72
Conformité pour l'installation sur trois ans:		100,00 %
Nombre de prélèvements :		218

Année	UDI - SEBVF 3	
2022	Conformité sur l'installation :	100,00 %
	Nombre de prélèvements :	16
2023	Conformité sur l'installation :	100,00 %
	Nombre de prélèvements :	15
2024	Conformité sur l'installation :	100,00 %
	Nombre de prélèvements :	15
Conformité pour l'installation sur trois ans:		100,00 %
Nombre de prélèvements :		46

(Comité du 17.06.2025)

Année	UDI - SEBVF - TETING	
2023	Conformité sur l'installation :	100,00 %
	Nombre de prélèvements :	8
2024	Conformité sur l'installation :	100,00 %
	Nombre de prélèvements :	8
Conformité pour l'installation sur trois ans:		100,00 %
Nombre de prélèvements :		16
Conformité pour l'unité de gestion sur trois ans:		100,00 %
Nombre de prélèvements :		392

(Comité du 17.06.2025)

Qualité physico-chimique par installation de l'unité de gestion

Année(s) 2022 - 2023 - 2024

Année	TTP - STATION DEFERR. ET CHLORATION	
2022	Conformité sur l'installation :	66,67 %
	Nombre de prélèvements :	3
2023	Conformité sur l'installation :	66,67 %
	Nombre de prélèvements :	3
2024	Conformité sur l'installation :	100,00 %
	Nombre de prélèvements :	3
Conformité pour l'installation sur trois ans:		77,78 %
Nombre de prélèvements :		9

Année	TTP - STATION DOURD'HAL	
2022	Conformité sur l'installation :	100,00 %
	Nombre de prélèvements :	2
2023	Conformité sur l'installation :	66,67 %
	Nombre de prélèvements :	6
2024	Conformité sur l'installation :	60,00 %
	Nombre de prélèvements :	5
Conformité pour l'installation sur trois ans:		69,23 %
Nombre de prélèvements :		13

Année	TTP - STATION BASSE-VIGNEULLES	
2022	Conformité sur l'installation :	100,00 %
	Nombre de prélèvements :	6
2023	Conformité sur l'installation :	85,71 %
	Nombre de prélèvements :	7
2024	Conformité sur l'installation :	83,33 %
	Nombre de prélèvements :	6
Conformité pour l'installation sur trois ans:		89,47 %
Nombre de prélèvements :		19

Année	TTP - STATION CREHANGE	
2022	Conformité sur l'installation :	100,00 %
	Nombre de prélèvements :	5
2023	Conformité sur l'installation :	100,00 %
	Nombre de prélèvements :	5
2024	Conformité sur l'installation :	100,00 %
	Nombre de prélèvements :	5
Conformité pour l'installation sur trois ans:		100,00 %
Nombre de prélèvements :		15

Année	TTP - STATION CHLORATION FONTENY	
2022	Conformité sur l'installation :	100,00 %
	Nombre de prélèvements :	7
2023	Conformité sur l'installation :	100,00 %
	Nombre de prélèvements :	5
2024	Conformité sur l'installation :	100,00 %
	Nombre de prélèvements :	9
Conformité pour l'installation sur trois ans:		100,00 %
Nombre de prélèvements :		21

(Comité du 17.06.2025)

Année	UDI - FONTENY-ORON	
2022	Conformité sur l'installation :	100,00 %
	Nombre de prélèvements :	3
2023	Conformité sur l'installation :	100,00 %
	Nombre de prélèvements :	4
2024	Conformité sur l'installation :	100,00 %
	Nombre de prélèvements :	3
Conformité pour l'installation sur trois ans:		100,00 %
Nombre de prélèvements :		10

Année	UDI - CHENOIS	
2022	Conformité sur l'installation :	94,12 %
	Nombre de prélèvements :	17
2023	Conformité sur l'installation :	100,00 %
	Nombre de prélèvements :	14
2024	Conformité sur l'installation :	100,00 %
	Nombre de prélèvements :	14
Conformité pour l'installation sur trois ans:		97,78 %
Nombre de prélèvements :		45

Année	UDI - SEBVF 2	
2022	Conformité sur l'installation :	100,00 %
	Nombre de prélèvements :	78
2023	Conformité sur l'installation :	97,10 %
	Nombre de prélèvements :	69
2024	Conformité sur l'installation :	100,00 %
	Nombre de prélèvements :	72
Conformité pour l'installation sur trois ans:		99,09 %
Nombre de prélèvements :		219

Année	UDI - SEBVF 3	
2022	Conformité sur l'installation :	100,00 %
	Nombre de prélèvements :	16
2023	Conformité sur l'installation :	100,00 %
	Nombre de prélèvements :	15
2024	Conformité sur l'installation :	100,00 %
	Nombre de prélèvements :	15
Conformité pour l'installation sur trois ans:		100,00 %
Nombre de prélèvements :		46

Année	UDI - SEBVF - TETING	
2023	Conformité sur l'installation :	100,00 %
	Nombre de prélèvements :	8
2024	Conformité sur l'installation :	100,00 %
	Nombre de prélèvements :	8
Conformité pour l'installation sur trois ans:		100,00 %
Nombre de prélèvements :		16

Conformité pour l'unité de gestion sur trois ans:		97,34 %
Nombre de prélèvements :		413

(Comité du 17.06.2025)



ZONE DE DISTRIBUTION : SEBVF 2

Conclusion sanitaire	Indicateur global de qualité
2024 L'eau distribuée est de bonne qualité. Elle peut être consommée par tous.	A : Eau de bonne qualité
	B : Eau de qualité convenable
	C : Eau de qualité insuffisante
	D : Eau de mauvaise qualité
	Indicateur 2023 : A

Origine et gestion de l'eau	
<p>Votre réseau est alimenté par plus de 3 captages. L'eau qui l'alimente est souterraine.</p> <p>Elle fait l'objet d'un traitement.</p> <p>Votre réseau alimente de façon permanente 36847 personnes sur 57 communes. Le responsable des installations est : « S.I.E BASSE VIGNEULLES FAULQUEMONT ».</p> <p>Pour plus de renseignements, veuillez contacter « S.I.E BASSE VIGNEULLES FAULQUEMONT » qui assure l'exploitation du réseau.</p>	
PARAMÈTRES D'INTÉRÊT POUR LA POTABILITÉ DE L'EAU	
BACTÉRIOLOGIE	<div>A</div> <div>Très bonne qualité</div> <div>Micro-organismes Indicateurs d'une éventuelle contamination des eaux par des bactéries pathogènes. Absence exigée.</div> <div>Nombre de prélèvements : 83 Conformité : 100 % Valeur maxi : 0 n/100 ml</div>
NITRATES	<div>A</div> <div>Très bonne qualité</div> <div>Éléments provenant des pratiques agricoles, des rejets domestiques et industriels. Le maximum réglementaire est 50 mg/L.</div> <div>Nombre de prélèvements : 11 Valeur moyenne : 0,0619 mg/L Valeur maxi : 1,3 mg/L</div>
PESTICIDES ET MÉTABOLITES PERTINENTS	<div>A</div> <div>Très bonne qualité</div> <div></div> <div></div>

Quelques conseils	
ABSENCE 	Après quelques jours d'absence, laissez couler l'eau quelques minutes avant de la boire.
ENTRETIEN 	Pour les usages courants, l'eau du robinet ne nécessite pas de traitement complémentaire. Si vous possédez un système de traitement de l'eau, entretenez-le régulièrement.
RÉSEAU PRIVÉ 	Pour éviter tout risque de contamination, il ne doit jamais y avoir de connexion entre les canalisations d'eau d'un puits ou d'un récupérateur d'eau pluviale et celles du réseau public.
SÉCHÈRESSE 	En période de sécheresse, limitez autant que possible votre utilisation de l'eau du robinet pour les usages autres qu'alimentaires et d'hygiène corporelle.

Pour aller plus loin	
	Retrouver les résultats des analyses de l'eau de votre commune sur le site internet : www.eaupotable.sante.gouv.fr

Édité le 25/04/2025

UDH 057001421

L'indicateur global de qualité prend en compte uniquement les 30 paramètres / familles de paramètres faisant l'objet d'une limite de qualité. Il est égal à l'indicateur de qualité du paramètre le plus déclassant. D'autres paramètres d'intérêt ne faisant pas l'objet d'une limite de qualité sont également recherchés dans le cadre du contrôle sanitaire. Pour plus d'informations : <https://www.grand-est.ars.sante.fr/eau-du-robinet>

ARS GRAND EST - DELEGATION TERRITORIALE DE LA MOSELLE - 4 rue des Messageries - Immeuble le Platium - 57045 METZ CEDEX 1

www.grand-est.ars.sante.fr



ars-grandest-dt57-vsse@ars.sante.fr



ZONE DE DISTRIBUTION : SEBVF 3

Conclusion sanitaire	Indicateur global de qualité
2024 L'eau distribuée est de bonne qualité. Elle peut être consommée par tous.	A : Eau de bonne qualité
	B : Eau de qualité convenable
	C : Eau de qualité insuffisante
	D : Eau de mauvaise qualité
	Indicateur 2023 : A

Origine et gestion de l'eau

Votre réseau est alimenté par plus de 3 captages. L'eau qui l'alimente est souterraine.

Elle fait l'objet d'un traitement.

Votre réseau alimente de façon permanente 4188 personnes sur 14 communes (ARRIANCE, BAMBIDERSTROFF, BANNAY, BIONVILLE-SUR-NIED, ELVANGE, FOULIGNY, GUINGLANGE, HALLERING, HAUTE-VIGNEULLES, HEMILLY, HERNY, MAINVILLERS, MANY, MARANGE-ZONDRANGE). Le responsable des installations est : « S.I.E BASSE VIGNEULLES FAULQUEMONT ».

Pour plus de renseignements, veuillez contacter « S.I.E BASSE VIGNEULLES FAULQUEMONT » qui assure l'exploitation du réseau.

PARAMÈTRES D'INTÉRÊT POUR LA POTABILITÉ DE L'EAU

BACTÉRIOLOGIE	A	Très bonne qualité
Micro-organismes Indicateurs d'une éventuelle contamination des eaux par des bactéries pathogènes. Absence exigée.	Nombre de prélèvements : 21 Conformité : 100 % Valeur max : 0 n/100 ml	
NITRATES	A	Très bonne qualité
Éléments provenant des pratiques agricoles, des rejets domestiques et industriels. Le maximum réglementaire est 50 mg/L.	Nombre de prélèvements : 6 Valeur moyenne : 0 mg/L Valeur max : 0 mg/L	
PESTICIDES ET MÉTABOLITES PERTINENTS	A	Très bonne qualité
Le terme "pesticides" regroupe plusieurs centaines de substances différentes. Le maximum réglementaire est 0,5 microgramme/L pour le total des pesticides analysés et 0,1 microgramme/L pour chaque substance. En-deçà de la valeur sanitaire propre à chaque pesticide, l'eau peut être consommée sans risque pour la santé.	Nombre de prélèvements : 3 Conformité : 100 % Nombre de substances recherchées : 190 Valeur max : 0 microgramme/L	
FLUOR	A	Très bonne qualité
Oligo-élément naturellement présent dans l'eau. Le maximum réglementaire est 1,5 mg/L. Avant d'envisager un apport complémentaire en fluor, il convient de consulter un professionnel de santé.	Nombre de prélèvements : 3 Valeur moyenne : 0,09 mg/L Valeur max : 0,11 mg/L	

Quelques conseils



Après quelques jours d'absence, laissez couler l'eau quelques minutes avant de la boire.



Pour les usages courants, l'eau du robinet ne nécessite pas de traitement complémentaire. Si vous possédez un système de traitement de l'eau, entretenez-le régulièrement.



Pour éviter tout risque de contamination, il ne doit jamais y avoir de connexion entre les canalisations d'eau d'un puits ou d'un récupérateur d'eau pluviale et celles du réseau public.



En période de sécheresse, limitez autant que possible votre utilisation de l'eau du robinet pour les usages autres qu'alimentaires et d'hygiène corporelle.

INFORMATIONS COMPLÉMENTAIRES

DURETÉ	Eau dure
Concentration en calcium et magnésium dans l'eau exprimée en degré français. Il n'y a pas de valeur de seuil réglementaire.	Nombre de prélèvements : 6 Valeur moyenne : 24,9 °f Valeur max : 36,2 °f

Pour aller plus loin



Retrouver les résultats des analyses de l'eau de votre commune sur le site internet : www.eaupotable.sante.gouv.fr

Édité le 25/04/2025

UDI 057001642

L'indicateur global de qualité prend en compte uniquement les 30 paramètres / familles de paramètres faisant l'objet d'une limite de qualité. Il est égal à l'indicateur de qualité du paramètre le plus déclassant. D'autres paramètres d'intérêt ne faisant pas l'objet d'une limite de qualité sont également recherchés dans le cadre du contrôle sanitaire. Pour plus d'informations : <https://www.grand-est.ars.sante.fr/eau/du-robinet/>



ZONE DE DISTRIBUTION : CHENOIS

Conclusion sanitaire	Indicateur global de qualité
2024 L'eau distribuée est de bonne qualité. Elle peut être consommée par tous. La température de l'eau a dépassé ponctuellement les exigences réglementaires sans risque pour la santé.	A : Eau de bonne qualité
	B : Eau de qualité convenable
	C : Eau de qualité insuffisante
	D : Eau de mauvaise qualité
Indicateur 2023 : A	

Origine et gestion de l'eau

Votre réseau est alimenté par un captage :
FORAGE DE LESSE. L'eau qui l'alimente est
d'origine souterraine.

Elle fait l'objet d'un traitement.

Votre réseau alimente de façon permanente 2508
personnes sur 13 communes (ADAINCOURT,
ARRAINCOURT, BAUDRECOURT, CHENOIS,
FREMERY, HAN-SUR-NIED, HOLACOURT, LESSE,
LUCY, SAINT-EPVRE, VATIMONT, VITTONCOURT,
VOIMHAUT). Le responsable des installations est :
« S.I.E BASSE VIGNEULLES FAULQUEMONT ».

Pour plus de renseignements, veuillez contacter «
S.I.E BASSE VIGNEULLES FAULQUEMONT » qui
assure l'exploitation du réseau.

PARAMÈTRES D'INTÉRÊT POUR LA POTABILITÉ DE L'EAU

BACTÉRIOLOGIE	A	Très bonne qualité
Micro-organismes indicateurs d'une éventuelle contamination des eaux par des bactéries pathogènes. Absence exigée.	Nombre de prélèvements : 17 Conformité : 100 % Valeur max : 0 n/100 ml	
NITRATES	A	Très bonne qualité
Éléments provenant des pratiques agricoles, des rejets domestiques et industriels. Le maximum réglementaire est 50 mg/L.	Nombre de prélèvements : 3 Valeur moyenne : 0 mg/L Valeur max : 0 mg/L	
PESTICIDES ET MÉTABOLITES PERTINENTS	A	Très bonne qualité
Le terme "pesticides" regroupe plusieurs centaines de substances différentes. Le maximum réglementaire est 0,5 microgramme/L pour le total des pesticides analysés et 0,1 microgramme/L pour chaque substance. En-deçà de la valeur sanitaire propre à chaque pesticide, l'eau peut être consommée sans risque pour la santé.	Nombre de prélèvements : 1 Conformité : 100 % Nombre de substances recherchées : 190 Valeur max : 0 microgramme/L	
FLUOR	A	Très bonne qualité
Oligo-élément naturellement présent dans l'eau. Le maximum réglementaire est 1,5 mg/L. Avant d'envisager un apport complémentaire en fluor, il convient de consulter un professionnel de santé.	Nombre de prélèvements : 1 Valeur moyenne : 0,09 mg/L Valeur max : 0,09 mg/L	

Quelques conseils



Après quelques jours d'absence,
laissez couler l'eau quelques
minutes avant de la boire.



Pour les usages courants, l'eau du
robinet ne nécessite pas de
traitement complémentaire. Si vous
possédez un système de traitement
de l'eau, entretenez-le
régulièrement.



Pour éviter tout risque de
contamination, il ne doit jamais y
avoir de connexion entre les
canalisations d'eau d'un puits ou
d'un récupérateur d'eau pluviale et
celles du réseau public.



En période de sécheresse, limitez
autant que possible votre utilisation
de l'eau du robinet pour les usages
autres qu'alimentaires et d'hygiène
corporelle.

Pour aller plus loin



Retrouver les résultats des analyses de
l'eau de votre commune sur le site
Internet : www.eaupotable.sante.gouv.fr

Édité le 25/04/2025

UDI 057000784

L'indicateur global de qualité prend en compte
uniquement les 30 paramètres / familles de paramètres
faisant l'objet d'une limite de qualité. Il est égal à
l'indicateur de qualité du paramètre le plus déclassant.
D'autres paramètres d'intérêt ne faisant pas l'objet d'une
limite de qualité sont également recherchés dans le cadre
du contrôle sanitaire. Pour plus d'informations : <https://www.grand-est.ars.sante.fr/eau/du-robinet-1>

INFORMATIONS COMPLÉMENTAIRES

DURETÉ	Eau dure
Concentration en calcium et magnésium dans l'eau exprimée en degré français. Il n'y a pas de valeur de seuil réglementaire.	Nombre de prélèvements : 3 Valeur moyenne : 22,8 °f Valeur max : 23,4 °f
TEMPÉRATURE DE L'EAU	Dépassements ponctuels de la référence de qualité
	Nombre de prélèvements : 17 Valeur moyenne : 18,2 °C Valeur max : 25,9 °C
ÉQUILIBRE CALCO-CARBONIQUE	Eau légèrement incrustante
Évaluation du caractère agressif d'une eau, noté entre 0 (incrustant) et 4 (agressif). Une eau agressive peut entraîner la corrosion de certaines canalisations (notamment en plomb) et des appareils ménagers.	Nombre de prélèvements : 1 Valeur moyenne : 1 Valeur max : 1





ZONE DE DISTRIBUTION : SEBVF - TETING

Conclusion sanitaire	Indicateur global de qualité
2024 L'eau distribuée est de bonne qualité. Elle peut être consommée par tous. Cette eau présente un caractère légèrement agressif : elle peut dissoudre les matériaux métalliques à son contact, nécessitant de laisser couler l'eau une dizaine de secondes avant consommation. Un risque particulier existe lorsque le réseau comporte des canalisations en plomb.	A : Eau de bonne qualité
	B : Eau de qualité convenable
	C : Eau de qualité insuffisante
	D : Eau de mauvaise qualité
	Indicateur 2023 : A

Origine et gestion de l'eau
<p>Votre réseau est alimenté par les captages : FORAGE F8 FOLSCHVILLER, FORAGE F9 FOLSCHVILLER. L'eau qui l'alimente est d'origine souterraine.</p> <p>Elle fait l'objet d'un traitement.</p> <p>Votre réseau alimente de façon permanente 1604 personnes sur 2 communes (LAUDREFANG, TETING-SUR-NIED). Le responsable des Installations est : « S.I.E BASSE VIGNEULLES FAULQUEMONT ».</p> <p>Pour plus de renseignements, veuillez contacter « S.I.E BASSE VIGNEULLES FAULQUEMONT » qui assure l'exploitation du réseau.</p>

PARAMÈTRES D'INTÉRÊT POUR LA POTABILITÉ DE L'EAU	
BACTÉRIOLOGIE	A Très bonne qualité
Micro-organismes indicateurs d'une éventuelle contamination des eaux par des bactéries pathogènes. Absence exigée.	Nombre de prélèvements : 13 Conformité : 100 % Valeur max : 0 n/100 ml
NITRATES	A Très bonne qualité
Éléments provenant des pratiques agricoles, des rejets domestiques et industriels. Le maximum réglementaire est 50 mg/L.	Nombre de prélèvements : 5 Valeur moyenne : 0 mg/L Valeur max : 0 mg/L
PESTICIDES ET MÉTABOLITES PERTINENTS	A Très bonne qualité
Le terme "pesticides" regroupe plusieurs centaines de substances différentes. Le maximum réglementaire est 0,5 microgramme/L pour le total des pesticides analysés et 0,1 microgramme/L pour chaque substance. En-deçà de la valeur sanitaire propre à chaque pesticide, l'eau peut être consommée sans risque pour la santé.	Nombre de prélèvements : 2 Conformité : 100 % Nombre de substances recherchées : 190 Valeur max : 0 microgramme/L
FLUOR	A Très bonne qualité
Oligo-élément naturellement présent dans l'eau. Le maximum réglementaire est 1,5 mg/L. Avant d'envisager un apport complémentaire en fluor, il convient de consulter un professionnel de santé.	Nombre de prélèvements : 2 Valeur moyenne : 0,17 mg/L Valeur max : 0,17 mg/L
INFORMATIONS COMPLÉMENTAIRES	
DURETÉ	Eau peu calcaire
Concentration en calcium et magnésium dans l'eau exprimée en degré français. Il n'y a pas de valeur de seuil réglementaire.	Nombre de prélèvements : 5 Valeur moyenne : 17,6 °f Valeur max : 18,1 °f
ÉQUILIBRE CALCO-CARBONIQUE	Eau légèrement agressive
Évaluation du caractère agressif d'une eau, noté entre 0 (incrustant) et 4 (agressif). Une eau agressive peut entraîner la corrosion de certaines canalisations (notamment en plomb) et des appareils ménagers.	Nombre de prélèvements : 2 Valeur moyenne : 3,5 Valeur max : 4

Quelques conseils	
ABSENCE	Après quelques jours d'absence, laissez couler l'eau quelques minutes avant de la boire.
ENTRETIEN	Pour les usages courants, l'eau du robinet ne nécessite pas de traitement complémentaire. Si vous possédez un système de traitement de l'eau, entretenez-le régulièrement.
RÉSEAU PRIVÉ	Pour éviter tout risque de contamination, il ne doit jamais y avoir de connexion entre les canalisations d'eau d'un puits ou d'un récupérateur d'eau pluviale et celles du réseau public.
SÉCHÉRESSE	En période de sécheresse, limitez autant que possible votre utilisation de l'eau du robinet pour les usages autres qu'alimentaires et d'hygiène corporelle.
Pour aller plus loin	
	Retrouver les résultats des analyses de l'eau de votre commune sur le site Internet : www.eaupotable.sante.gouv.fr

Édité le 25/04/2025

UDI 057004284

L'indicateur global de qualité prend en compte uniquement les 30 paramètres / familles de paramètres faisant l'objet d'une limite de qualité. Il est égal à l'indicateur de qualité du paramètre le plus déclassant. D'autres paramètres d'intérêt ne faisant pas l'objet d'une limite de qualité sont également recherchés dans le cadre du contrôle sanitaire. Pour plus d'informations : <https://www.grand-est.ars.sante.fr/eau/du-robinet>





ZONE DE DISTRIBUTION : FONTENY-ORON

Conclusion sanitaire	Indicateur global de qualité
2024 L'eau distribuée est de bonne qualité. Elle peut être consommée par tous.	A : Eau de bonne qualité
	B : Eau de qualité convenable
	C : Eau de qualité insuffisante
	D : Eau de mauvaise qualité
	Indicateur 2023 : C

Origine et gestion de l'eau
<p>Votre réseau est alimenté par un captage : FORAGE FONTENY. L'eau qui l'alimente est d'origine souterraine.</p> <p>Elle fait l'objet d'un traitement.</p> <p>Votre réseau alimente de façon permanente 247 personnes sur 2 communes (FONTENY, ORON). Le responsable des installations est : « S.I.E BASSE VIGNEULLES FAULQUEMONT ».</p> <p>Pour plus de renseignements, veuillez contacter « S.I.E BASSE VIGNEULLES FAULQUEMONT » qui assure l'exploitation du réseau.</p>

PARAMÈTRES D'INTÉRÊT POUR LA POTABILITÉ DE L'EAU	
BACTÉRIOLOGIE	A Très bonne qualité
Micro-organismes indicateurs d'une éventuelle contamination des eaux par des bactéries pathogènes. Absence exigée.	Nombre de prélèvements : 10 Conformité : 100 % Valeur maxi : 0 n/100 ml Années prises en compte : 2023, 2024
NITRATES	A Bonne qualité
Éléments provenant des pratiques agricoles, des rejets domestiques et industriels. Le maximum réglementaire est 50 mg/L.	Nombre de prélèvements : 3 Valeur moyenne : 10,6 mg/L Valeur maxi : 12 mg/L
PESTICIDES ET MÉTABOLITES PERTINENTS	A Bonne qualité
Le terme "pesticides" regroupe plusieurs centaines de substances différentes. Le maximum réglementaire est 0,5 microgramme/L pour le total des pesticides analysés et 0,1 microgramme/L pour chaque substance. En-deçà de la valeur sanitaire propre à chaque pesticide, l'eau peut être consommée sans risque pour la santé.	Nombre de prélèvements : 5 Conformité : 100 % Nombre de substances recherchées : 3 Valeur maxi : 0,021 microgramme/L
FLUOR	- Pas de données disponibles
Oligo-élément naturellement présent dans l'eau. Le maximum réglementaire est 1,5 mg/L. Avant d'envisager un apport complémentaire en fluor, il convient de consulter un professionnel de santé.	

Quelques conseils	
ABSENCE	Après quelques jours d'absence, laissez couler l'eau quelques minutes avant de la boire.
ENTRETIEN	Pour les usages courants, l'eau du robinet ne nécessite pas de traitement complémentaire. Si vous possédez un système de traitement de l'eau, entretenez-le régulièrement.
RÉSEAU PRIVÉ	Pour éviter tout risque de contamination, il ne doit jamais y avoir de connexion entre les canalisations d'eau d'un puits ou d'un récupérateur d'eau pluviale et celles du réseau public.
SÉCHERESSE	En période de sécheresse, limitez autant que possible votre utilisation de l'eau du robinet pour les usages autres qu'alimentaires et d'hygiène corporelle.

Pour aller plus loin	
	Retrouver les résultats des analyses de l'eau de votre commune sur le site Internet : www.eaupotable.sante.gouv.fr

INFORMATIONS COMPLÉMENTAIRES	
DURETÉ	Eau très dure
Concentration en calcium et magnésium dans l'eau exprimée en degré français. Il n'y a pas de valeur de seuil réglementaire.	Nombre de prélèvements : 3 Valeur moyenne : 39,9 °f Valeur maxi : 40,9 °f
MANGANÈSE	
Élément d'origine naturelle pouvant générer une coloration de l'eau. Le maximum réglementaire est 50 microgramme/L.	Nombre de prélèvements : 7 Valeur moyenne : 4,86 microgramme/L Valeur maxi : 18 microgramme/L

Édité le 25/04/2025
 UDI 057000245

L'indicateur global de qualité prend en compte uniquement les 30 paramètres / familles de paramètres faisant l'objet d'une limite de qualité. Il est égal à l'indicateur de qualité du paramètre le plus dégradant. D'autres paramètres d'intérêt ne faisant pas l'objet d'une limite de qualité sont également recherchés dans le cadre du contrôle sanitaire. Pour plus d'informations : <https://www.grand-est.ars.sante.fr/eau/du-robinet-1>

